

**Демография  
на малките и средните предприятия  
в България  
1995-1999**

## Съдържание

<a href="#">Предговор</a> .....	4
<a href="#">Глава I. Какво изучава бизнес демографията</a> .....	7
<a href="#">Глава II. Проекти на Евростат за бизнес демография в страните от Централна и Източна Европа</a> .....	12
<a href="#">Хронология</a> .....	12
<a href="#">Методологически особености</a> .....	13
<a href="#">Глава III. Демографски характеристики на предприятията в България</a> .....	18
<a href="#">Статус на активност на регистрираните предприятия</a> .....	18
<a href="#">Брой на активните предприятия</a> .....	18
<a href="#">Гъстота на предприятията</a> .....	18
<a href="#">Коефициенти на създаване</a> .....	18
<a href="#">Коефициенти на оцеляване</a> .....	19
<a href="#">Структурни характеристики на предприятията</a> .....	21
<a href="#">Начин на създаване</a> .....	21
<a href="#">Сектор на дейност</a> .....	22
<a href="#">Юридическа форма</a> .....	25
<a href="#">Размер на предприятията</a> .....	26
<a href="#">Географско положение</a> .....	28
<a href="#">Възрастова структура на предприятията</a> .....	28
<a href="#">Профил на предприемача</a> .....	30
<a href="#">Пол и възраст на предприемачите</a> .....	30
<a href="#">Степен на образование на предприемачите</a> .....	31
<a href="#">Предходен професионален статус на предприемачите</a> .....	32
<a href="#">Оперативни характеристики на предприятията</a> .....	34
<a href="#">Структура на персонала</a> .....	34
<a href="#">Брой дейности и промени на дейността</a> .....	36
<a href="#">Място на дейност на предприятията</a> .....	36
<a href="#">Инвестиционно поведение</a> .....	37
<a href="#">Счетоводство на предприятията</a> .....	38
<a href="#">Трудности в бизнеса</a> .....	38
<a href="#">Източници</a> .....	48

**Списък на таблиците в текста:**

<a href="#">Таблица 1 Класификационни групировки по вид дейност в проектите PECO и DOSME</a>	13
<a href="#">Таблица 2 Извадково разпределение на активните предприятия, регистрирани през 1998, по година на започване на дейността</a>	15
<a href="#">Таблица 3. Брой на активните предприятия и коефициенти на създаване</a>	19
<a href="#">Таблица 4 Коефициенти на оцеляване, общо и по юридическа форма, %</a>	20
<a href="#">Таблица 5. Разпределение на предприятията по начин на създаване, 1995, %</a>	22
<a href="#">Таблица 6 Разпределение на предприятията по основни сектори на дейност, 1995, %</a>	24
<a href="#">Таблица 7 Разпределение на предприятията по размер, 1995, %</a>	26
<a href="#">Таблица 8 Разпределение на предприятията по възраст, 1995 *, %</a>	29
<a href="#">Таблица 9 Разпределение на предприятията по изразени през 1997 г. очаквания за заетостта, %</a>	35
<a href="#">Таблица 10 Предприятия с повече от една дейност и промяна на дейността, 1995, %</a>	36

**Списък на фигурите в текста:**

<a href="#">Фигура 1 Структура на заетостта по основни сектори на дейност, 1995, %</a>	24
<a href="#">Фигура 2 Предприятия “физически лица” и заетост в тях, 1995, %</a>	25
<a href="#">Фигура 3 Предприятия “физически лица”, създадени по години 1995-1998, %</a>	26
<a href="#">Фигура 4 Разпределение на предприятията по географско положение, 1995, %</a>	28
<a href="#">Фигура 5 Дял на жените предприемачи, 1995, %</a>	30
<a href="#">Фигура 6 Дял на предприемачите на възраст под 30 години, 1995, %</a>	30
<a href="#">Фигура 7 Дял на предприемачите с висше образование, 1995, %</a>	31
<a href="#">Фигура 8 Дял на предприемачите с предходен статус физически работници, 1995, %</a>	33
<a href="#">Фигура 9 Структура на заетостта по вид, 1995, %</a>	34
<a href="#">Фигура 10 Дял на предприятията, намиращи се в дома на предприемача, 1995, %</a>	37
<a href="#">Фигура 11 Дял на предприятията, направили инвестиции през 1994, %</a>	37
<a href="#">Фигура 12 Разпределение на предприятията по срещани трудности в бизнеса, 1995, %</a>	39

**Списък на приложенията:**

<a href="#">Приложение 1 Панелен анализ на предприятията в България, създадени до 1995 и активни и през 1995 и през 1997</a>	41
<a href="#">Приложение 2 Панелен анализ на предприятията в България, създадени през 1995 и активни и през 1996 и през 1997</a>	42
<a href="#">Приложение 3 Панелен и кръстосан панелен анализ на разпределението на предприятията в България по размер според броя на заетите срещу заплащане, %</a>	43
<a href="#">Приложение 4 Панелен и кръстосан панелен анализ на разпределението на предприятията в България според трудностите в бизнеса, %</a>	44
<a href="#">Приложение 5 Трендови анализ на предприятията в България – всички предприятия, активни през 1995, и всички предприятия активни през 1997</a>	45
<a href="#">Приложение 6 Нови предприятия в България, 1995-1998</a>	46

## Предговор

Публикацията е обобщен сравнителен обзор на състоянието и развитието на съществуващите към средата на последното десетилетие на 20-ти век и новосъздадените през 1995-1998 частни малки и средни предприятия в България на фона на страните от Централна и Източна Европа в светлината на едно сравнително по-слабо познато направление на икономическата статистика – бизнес демографията.

Обхватът на статистическите изследвания, чиито основни резултати са представени и коментирани тук, включва малките и средните предприятия, чиято дейност е пазарна, т.е. представлява производство на стоки и услуги предназначени за пазара с цел реализиране на печалба, и се отнася към някои от следните 6 високо агрегирани групи дейности: промишленост, строителство, търговия, транспорт, хотели и ресторанти, други услуги. Изрично не са включени обществените предприятия, нерегистрираните предприятия, предприятията регистрирали се през годината на наблюдение, и предприятията с основна дейност селско стопанство.

Бизнес демографията е представена с кратка типология на демографските събития в съвкупността на предприятията.

Разгледани са накратко методологическите особености и аналитичните възможности на проектите на Евростат за страните от Централна и Източна Европа в тази област – PECO и DOSME. От българска страна в проектите участва Националният статистически институт. В рамките на двата взаимно свързани проекта досега са осъществени 5 бизнес демографски изследвания, известни на тесните специалисти с наименованията изследване А, четири изследвания от типа В и изследване С.

Резултатите от бизнес демографските изследвания в страните от ЦИЕ се публикуват за първи път в официалните публикации на Евростат. Настоящият обзор е изграден въз основа на следните издания:

New enterprises in CEC in 1998, Data 1995-1998, 2000 Edition, Eurostat.

Development of Enterprises in Central European Countries 1995-1997. Eurostat, PHARE

Panorama of Enterprises in the CEEC in 1995, Eurostat, PH ARE.

Демографските особености на предприятията в България са открити в паралел с останалите страни-участници в проектите.

Демографското състояние на предприятията е проследено с т.н. структурни характеристики - начин на създаване, сектор на дейност, юридическа форма, размер на предприятията, географско положение, възрастова структура, статус на активност. Разгледани са и две групи характеристики, които не са демографски, но тяхното изучаване подпомага интерпретацията на чисто демографските характеристики на предприятията. Това са показателите за профила на предприемачите /пол и възраст, степен на образование, предходен статус/ и за оперативните характеристики на предприятията /структура на персонала, брой дейности и промени на дейността, място на дейност, инвестиционно поведение, счетоводство, трудности в бизнеса/.

Демографското развитие на предприятията е анализирано въз основа на коефициентите на създаване и коефициентите на оцеляване, а промените на демографското им състояние са илюстрирани с помощта на специфични бизнес демографски анализи: панелен, кръстосан панелен и трендови.

Целта на публикацията е да представи в компактно издание някои основни резултати от бизнес демографските изследвания на малките и средните предприятия в България и останалите страни в преход, да дискутира някои въпроси на методологията и интерпретацията на данните, да насочи изследователите на сектора към източниците на бизнес демографски данни - използваните от нас публикации на Евростат, а така също и богатия информационен ресурс на Националния статистически институт на България. Те може да се използват за конкретен и дълбочинен анализ на бизнес демографските характеристики и тенденции в развитието на малките и средните предприятия в България. Не на последно място, бихме искали да насочим вниманието не само върху данните от изследванията, а и върху ползата от бъдещи изследвания, особено от типа С. Резултатите от тях позволяват да се правят анализи не само на състоянието, но и на промените на бизнес демографските показатели: панелен анализ на характеристиките на една и съща група предприятия в различни моменти от времето, кръстосан панелен анализ на промените на характеристиките на една и съща група предприятия в различни моменти от времето, трендови анализ – сравнителен анализ между характеристиките на групите от всички предприятия, изследвани в различните моменти от времето.

Въз основа на резултатите от бизнес демографските изследвания на малките и средните предприятия в България може да се изведат следните обобщени констатации:

- *Статус на активност:* по-малко от 70 на сто от изследваните предприятия са активни в момента на наблюдение.
- *Начин на създаване:* през 1995 над 90 на сто от предприятията са новосъздадени, останалите са възникнали от трансформация на съществуващи преди това предприятия; сред новите предприятия в периода 1995-1998 над 90 на сто са новосъздадени.
- *Сектор на дейност:* преобладават предприятията в търговията - около 30 на сто към 1995 и около 50 на сто от новите предприятия, над 70 на сто от общата заетост е концентрирана в предприятията от индустриалния сектор .
- *Юридическа форма:* преобладават предприятията “физически лица” – 88 на сто през 1995 и към 80 на сто от новите предприятия през следващите години, значително по-малък е дялът на заетите в тях – около 20 на сто.
- *Размер на предприятията:* голям е броят на много малките - над 70 на сто от предприятията са с персонал до двама души, с под 10 души персонал работят над 90 на сто от тях.
- *Географско положение:* в градовете са концентрирани над 85 на сто от предприятията.
- *Възрастова структура на предприятията:* относително млада, над 60 на сто през 1995 са започнали дейността си в предходните три години, само 4 на сто са стартирали преди 1990 година.
- *Пол и възраст на предприемачите:* преобладават мъжете - през 1995 жените предприемачи са под 20 на сто, при 43 години средна възраст на предприемачите едва 7 на сто са тези под 30 години; през следващите години в новия малък и среден бизнес жените и най-младите са вече към една трета.
- *Степен на образование на предприемачите:* над една четвърт са с висше образование, под 1 на сто са с основно образование.
- *Преходен професионален статус на предприемачите:* над 30 на сто са предприемачите, които преди това са били физически работници.

- *Структура на персонала:* през 1995 почти 80 на сто от него са наети срещу заплащане, сред новите предприятия през следващите години започва да натежава делът на работещите собственици.
- *Брой дейности и промени на дейността:* 90 на сто от предприятията имат само една основна дейност, също толкова са предприятията, които не са променяли дейността си и не възнамеряват да я променят към 1995 година.
- *Място на дейност на предприятията:* домът е мястото, където водят своя бизнес над 40 на сто от предприемачите в България, в следващите години започва да расте делът на предприятията, функциониращи на неутрално място.
- *Инвестиционно поведение:* под 10 на сто от предприятията са инвестирани през 1994 година, едва 2 на сто от новите са възнамерявали да инвестират през 1997, над 20 на сто са новите предприятия, заявили инвестиционни намерения за годините 1997-2000.

По-малко от половината от предприятията, които са били активни през 1995 г., са оцелели към септември 1997 година.

Основният извод, който може да се направи за динамиката на бизнес демографските характеристики на сектора на малките и средните предприятия в България между годините 1995 и 1997, е че най-чувствителни към промените на икономическата среда са показателите, свързани със заетостта - средната заетост намалява от 9.7 на 4.3 души през 1997 в сравнение с 1995 година; намалява делът на предприятията без заети срущу заплащане за сметка на нарастването на дела на предприятията с персонал между 1 и 49 заети срещу заплащане. От друга страна в структурата на заетостта се наблюдава увеличаване дела на работещите собственици и намаляване дела на наетите срещу заплащане на пълен работен ден.

## Глава I. Какво изучава бизнес демографията

Класическата демографска статистика изучава демографските събития в съвкупността население. Пример за демографски събития са ражданията, умираанията, женитбите, бракоразводите. Някои от основните демографски показатели, свързани с тези събития, са добре известни – брой на населението, гъстота, средна възраст, коефициенти за раждаемост, за смъртност, за естествен прираст, за механичен прираст, средна продължителност на живота, възрастова структура на населението и редица други.

Съвкупностите, състоящи се от предприятия, подобно на съвкупностите, формирани от хора, също са в постоянен процес на развитие в резултат на събития, като създаване, прекратяване, сливане, разделяне и други подобни. Така по аналогия статистическото изучаване на събитията и характеристиките на съвкупности от предприятия, свързани със съществуването им като единици и връзките помежду им, се нарича бизнес демография, или демография на предприятията.

За по-ясна интерпретация на резултатите от проектите на Евростат по демография на малките и средните предприятия ще предложим на читателя едно кратко въведение в най-общата **типология на демографските събития**, възприета в препоръките на Европейската комисия<sup>1</sup> по отношение на предприятието като централна единица на икономическата статистическа система.

### За статистическите единици

COUNCIL REGULATION (EEC) No 696/93 of 15 March 1993 on the statistical units for the observation and analysis of the production system in the Community

Дефинирани са следните 8 статистически единици: предприятие, институционална единица, група предприятия, единица по вид дейност, единица с хомогенно производство, местна единица, местна единица по вид дейност и местна единица с хомогенно производство.

Предприятието (enterprise) се дефинира като: най-малката комбинация от юридически единици, която е организационна единица, произвеждаща стоки или услуги, притежава определена степен на автономност на решенията за разпределението на текущите си ресурси. Предприятието извършва една или повече дейности на едно или повече местоположения. Предприятие би могла да бъде и единична юридическа единица.

Демографските събития са **промени в съществуването и промени в разпределението** на производствените фактори, идентифициращи наличието на предприятие.

Промените в съществуването представляват поява и изчезване на комбинации от производствени фактори. Появата /раждане/ или изчезването /умиране/ може да се разглеждат на различни йерархични нива - група предприятия /и всички по-ниски нива на статистически единици/, предприятие /и всички по-ниски нива на статистически единици/, единица по вид дейност или местна единица.

Промените в разпределението на производствените фактори се подразделят на три нива - преразпределение в рамките на предприятието, преразпределение на производствени фактори при участието на повече от едно предприятие /може да бъде концентрация, деконцентрация и прехвърляне или реструктуриране/ и прехвърляне на предприятия от една група в друга.

---

<sup>1</sup> Business registers for statistical purposes: Methodological Recommendations, Volume 2, Sections 11-16, The treatment of changes.

Единица на изследванията, които ще коментираме по-нататък, е предприятието. Ето защо, ще разгледаме малко по-подробно типологията на демографските събития - и отразяването им в бизнес регистъра, свързани само с предприятията, т.е като се абстрахираме както от съставните им, така и от възходящите организационни образувания.

Промените, свързани със съществуването на предприятието, са раждане и умирање:

**Раждане (birth)** - това събитие се отнася само към едно предприятие след и към нито едно преди събитието. След установяването му в бизнес регистъра се създава нов идентификационен номер.

**Умиране (death)** - това събитие се отнася само към едно предприятие преди и към нито едно след събитието. След установяването му в бизнес регистъра се изтрива съществуващ идентификационен номер.

Във връзка с интерпретацията на раждането и умирањето на предприятие е важно да се подчертае, че тези две събития не са еднозначни на създаването и респективно изтриването на идентификационния номер на предприятието в бизнес регистъра. Първо, защото раждането и умирањето са събития, в реалния, наблюдаем свят, а създаването и изтриването на идентификационен номер са промени в регистъра. Второ, раждането и умирањето са събития, които се отнасят само до едно предприятие, докато съществуват и други събития, отнасящи се до повече от едно предприятие, в резултат на които се създават или изтриват идентификационни номера.

Това разграничаване е много важно, тъй като използването на тези понятия може често да бъде объркващо. Ако потребителят на статистически данни се интересува от въпроса “Каква заетост е създадена чрез раждане на предприятие?”, стриктното използване на понятието раждане означава, че заетостта в предприятията, появяващи се в регистъра например в резултат на сливане или на разделяне, не трябва да се включва в отговора.

Проблем при установяването на раждане и умирање на предприятие е моментът на извършване на събитията. За момент на раждане на предприятие се приема “датата на започване на дейността”. Какво обаче определя започването на дейността – датата на първата инвестиция, датата, когато е продаден първият продукт, или датата, на която започва регулярно наемане на персонал? В цитирания вече документ на Европейската комисия<sup>2</sup> за дата на започване на дейността се приема датата, на която е възникнало първото финансово задължение за инвестиране.

Всички останали промени са свързани с преразпределение на съществуващи вече производствени фактори:

**Концентрация (concentration)** – събитие, в което участват повече от едно предприятие преди него и само едно след него. Има две форми по отношение идентичността на предприятията – сливане и вливане:

**Сливане (merger)** има, когато предприятията, съществували преди събитието, загубват своята идентичност след него. В бизнес регистъра техните идентификационни

---

<sup>2</sup> Business registers for statistical purposes: Methodological Recommendations, Volume 2, Sections 11-16, The treatment of changes.

номера се изтриват и се генерира нов за нововъзникналото предприятие, то обаче не е “новородено”.

*Вливане* (take-over) има, когато едно от предприятията, съществували преди концентрацията - това, в което се вливат останалите, запазва своята идентичност след нея. Промяната в бизнес регистъра е само изтриване на номерата на влелите се предприятия, но за бизнес демографията те не са умрели.

**Деконцентрация** (deconcentration) – събитие, в което участва едно предприятие преди извършването му, и повече от едно предприятие след него. Може да има също две форми: те са *разделяне* (break-up) и *разрояване* (split-off).

Деконцентрацията е огледално противоположно на концентрацията събитие. Съответно разделянето е огледално на сливането, а разрояването е огледално на вливането; огледални са и промените в бизнес регистъра.

Понятията концентрация и деконцентрация се възприети в бизнес демографията в специфичен смисъл - като отнасящи се само до промяна на броя на предприятията, и не се свързват с концентрация или деконцентрация на собствеността. За дата на събитията концентрация и деконцентрация се счита датата, на която е влязла в сила промяната в автономността за вземане на решения – съответно е загубена и поета автономност.

В отделна категория се разглеждат такива промени, при които **и преди, и след** събитието участват **повече от едно** предприятие. Те могат да бъдат създаване на джойнт венчър и реструктуриране.

Създаването на *джойнт венчър* (creation of a joint venture) от две или повече предприятия например води до създаване на трето предприятие, като създадите го запазват своята идентичност. Единствената промяна в бизнес регистъра е новият идентификационен номер – с това броят на предприятията се увеличава с едно.

*Реструктурирането* (restructuring) като понятие, с което тук се дефинира бизнес демографско събитие, е промяна, в която са налице повече от едно предприятие преди нея и повече от едно предприятие след нея. То повлиява на идентичността на поне едно предприятие, но общият брой на предприятията преди и след него би могъл да остане един и същ. Всички събития, които не са класифицирани другаде в тази типология, се считат за реструктуриране по смисъла на бизнес демографията. Пример за реструктуриране е пълната реорганизация на производствения капацитет на голяма група предприятия, в която са въвлечени много предприятия и е възможно, но не задължително, да доведе до промяна на броя на предприятията в групата. Реструктурирането би могло да повлияе на характеристиките на единиците, които определят тяхната идентичност, например основната им дейност. Прехвърлянето на част от производствения капацитет на едно предприятие към друго от същата група е друг пример за реструктуриране.

И накрая се обособяват такива промени на разпределението на производствените фактори, които касаят промяна на групата на предприятието – то остава едно и също, но преминава от една група в друга. В резултат на това в бизнес регистъра се отразяват промени на връзките.

Без да навлизаме в повече подробности само ще споменем, че при използването на административни регистри за установяване на демографските събития, свързани с предприятията, възникват специфични и сложни проблеми по идентифицирането на

замразените предприятия. Още по-сложен е въпросът с установяването на умиране на предприятието, т.е. установяване на окончателното прекратяване на дейността му.

Основните източници на информация за демографските характеристики на предприятията са бизнес регистрите и специалните извадкови изследвания.

Регистрацията и пререгистрацията на задължените субекти в регистър БУЛСТАТ доведе до съществено подобряване на обхвата му в сравнение с този на стария регистър ЕКПОУ, но от друга страна не е възможно да се идентифицира напълно съответствието между единиците в двата регистъра и да се проследи поведението им в динамика.

Възможна ли е реконструкция на демографските събития въз основа на информацията в бизнес регистъра? Както става ясно от представената типология на демографските събития и отразяването им в бизнес регистъра, нов идентификационен номер може да се появи в регистъра след раждане, сливане, разделяне, разрояване, джойнт венчър и реструктуриране. Причина за изтриване на идентификационен номер може да бъде някое от следните бизнес демографски събития: умиране, сливане, вливане, разделяне или реструктуриране. Събитията могат да се реконструират само ако се знае кои предприятия са участвали в тях, т.е. ако се регистрират връзките между предприятията, налични преди, и предприятията, налични след събитията, както и ако се регистрират конкретните причини за създаване или изтриване на номер в регистър. Това означава да се поддържа исторически бизнес регистър.

В тази публикация ще се коментират демографски събития, чиито характеристики са получени не чрез реконструирането им въз основа на промените в бизнес регистрите, а чрез специални извадкови статистически изследвания. Една от целите им е да подобрят бизнес регистрите и тяхната използваемост, включително и в областта на бизнес демографията.

### За регистър БУЛСТАТ

Националният статистически институт поддържа основните регистри на икономическите субекти в България.

Единният държавен регистър на стопанските субекти, наричан още БУЛСТАТ, е изграден в съответствие със стандартите на Европейския съюз. Регистър БУЛСТАТ създава сериозна предпоставка за подобряване на ефективността на цялата публична администрация и за улесняване на дейността на стопанските субекти при взаимоотношенията им с администрацията и помежду им.

Регистър БУЛСТАТ започва да функционира от 1 януари 1996 година. Той заменя използвания дотогава Регистър на стопанските субекти ЕКПОУ и е изграден въз основа на него. За стопанските субекти, вписани в РСС "ЕКПОУ", бе определен срок за пререгистрация в Единния държавен регистър на стопанските субекти "БУЛСТАТ". Субектите, които не са променили състоянието си в момента на пререгистрацията, са запазили кода си по ЕКПОУ като идентификационен код по БУЛСТАТ. Неявилите се за пререгистрация в определения за това срок и новосъздадените субекти се вписват в регистър БУЛСТАТ с нов идентификационен код.

С Решение 379 на Министерски съвет от 30.07.1998 г. идентификационният код от Единния държавен регистър на стопанските субекти е утвърден като Единен идентификационен код (ЕИК) за всички юридически и други субекти, извършващи дейност на територията на страната. Единният идентификационен код по БУЛСТАТ е задължителен за всички субекти в обхвата на регистъра. Всички документи, издавани от субектите и използвани от тях в документооборота, съдържат идентификационния код по БУЛСТАТ.

Статутът на регистър БУЛСТАТ е законово установен със Закона за статистиката, приет на 17.06.1999. БУЛСТАТ е основен регистър, използван от останалите административни регистри и информационни системи за единна идентификация на всички юридически и други единици, извършващи дейност в страната, и играе ролята на мост между всички административни регистри. Най-важните от тях са Данъчният регистър, Регистърът на осигурителите и митническата информационна система.

Регистър БУЛСТАТ е основен източник на информация за Регистъра на статистическите единици, който също се поддържа от НСИ и е основа за организирането на изчерпателни и извадкови статистически изследвания в България.

От страна на НСИ е декларирана готовност, но все още не са осигурени ответни условия за пълно обхващане на информацията, необходима за актуализирането на БУЛСТАТ, от мястото на възникването ѝ. Това място са фирмените отделения на окръжните съдилища. Проблемът е много сериозен, тъй като се отнася за над 95 на сто от юридическите лица. С повече от половината окръжни съдилища до този момент НСИ не е успял да постигне взаимодействие между службите за регистрация в БУЛСТАТ и фирмените отделения на окръжните съдилища.

За съжаление този проблем възпрепятства реализацията на основната функция на регистъра - да бъде мощно средство за координация на информационните системи в страната, съдържащи данни за стопански и други субекти. Това неминуемо се отразява неблагоприятно на достоверността на информацията и свидетелства за ефективността на взаимодействие на институциите на публичната администрация.

С ПМС № 201 от 29.09.2000 г. е приета Наредба за поддържане и функциониране на регистър БУЛСТАТ и за взаимоотношенията му с други регистри и информационни системи (обн., ДВ, бр. 83 от 10.10.2000 г.). Очаква се, че проблемът ще бъде решен на базата на споразумения между НСИ и окръжните съдилища съгласно чл. 14 от Наредбата.

## Глава II. Проекти на Евростат за бизнес демография в страните от Централна и Източна Европа

### *Хронология*

Проектите на Евростат за страните от Централна и Източна Европа<sup>3</sup> в областта на бизнес демографията са два и са известни със следните съкратени наименования: PECO panel project<sup>4</sup> /1995-1997/ и DOSME<sup>5</sup> /от 1998 насам/.

Идеята за тези проекти възниква на семинар “Бизнес регистрите в статистическата практика”, организиран от статистическата служба на Чехословакия в Братислава през ноември 1992 г. с подкрепата на френския статистически институт INSEE и Евростат.

Проектите се координират от Евростат, участват експерти от страните членки – Франция, Великобритания, Нидерландия, Финландия и Дания. Обработката на данните е централизирана и се осъществява от статистическата служба на Словакия – Infostat.

Една от основните цели на PECO е да установи предприятията и да ги наблюдава, за да се получат данни за размера и характеристиките на съвкупността от активни предприятия и нейното развитие. За икономическия анализ важен продукт на проекта е, че за първи път бе метрифицирано въздействието на прехода в тези страни върху появяването на нови производствени структури и че данните са напълно сравними. От методологическа гледна точка проектът DOSME е продължение на PECO.

Досега по тези проекти са осъществени следните изследвания:

A: Първоначално изследване на наличността от регистрирани до началото на 1995 г. предприятия.

B1: Предприятия, регистрирани през 1995 г.

B2: Предприятия, регистрирани през 1996 г.

C1: Последващо панелно изследване на предприятията, изследвани с A и B1

B3: Предприятия, регистрирани през 1997 г.

B4: Предприятия, регистрирани през 1998 г.

За 2000 г. са били предвидени изследване B5 – за предприятия, регистрирани през 1999 г., и изследване C2, което трябваше да предостави изключително ценна информация за състоянието и промените на бизнес демографските характеристики на предприятията, активни по време на всички предходни изследвания. Поради финансови причини обаче Евростат е предложил те да се отложат.

Осъществените изследвания са уникални, защото те предоставят за първи път обширна и методологически консистентна информация за демографските характеристики на предприятията от ЦИЕ, позволяват сравнения както по страни, така и между страните, открояват тенденции.

---

<sup>3</sup> Първоначално това са Албания, България, Естония, Латвия, Литва, Полша, Румъния, Словакия, Словения и Чехия, а от 1998 се включва и Македония.

<sup>4</sup> PECO е акроним от френското “Pays Europeennes Centrales et Orientales”, т.е. страни от Централна и Източна Европа.

<sup>5</sup> DOSME е акроним от английското наименование “Demography of Small and Medium Enterprises in Central European Countries”.

### Методологически особености

Коректната интерпретация на данните предполага ясно разбиране за обхвата и дефинициите, използвани в тези изследвания.

Единици на изследванията са частните предприятия с пазарна неселскостопанска дейност. По-подробно *обхватът на дейностите*, за които се отнасят демографските изследвания на предприятията в страните от ЦИЕ, и връзката им със Статистическата класификация на икономическите отрасли в Европейската общност (NACE Rev.1, утвърдена с Регламент на Съвета № 3097/90 от 9 октомври 1990 година), са илюстрирани в Таблица 1.

Не се включват следните категории предприятия – обществени, нерегистрирани, предприятия, регистрирани се през годината на наблюдение, селскостопански предприятия.

ТАБЛИЦА 1 Класификационни групировки по вид дейност в проектите PECO и DOSME

3 групи дейности	6 групи дейности	13 групи дейности	NACE Rev. 1
Индустрия	Промисленост	Промисленост, стоки за междинно потребление	10-14, 17.1-17.3, 20, 21, 23, (24.0), 24.1-24.3, 24.6, 24.7, 25-27, (28.0), 28.4-28.7, (31.0), 31.2-31.6, 32.1, 37, 40, 41
		Промисленост, инвестиционни стоки	28.1-28.3, (29.0), 29.1-29.6, 30, 31.1, 32.2, (33.0), 33.1-33.3, 34, (35.0), 35.1-35.3
		Хранителна промисленост	15, 16
	Промисленост, потребителски стоки	(17.0), 17.4-17.7, 18, 19, 22, 24.4-24.5, 29.7, (32.0), 32.3, 33.4-33.5, 35.4-35.5, (36.0), 36.1-36.6	
	Строителство	Строителство	45
Търговия	Търговия	Търговия и ремонт	50, 51, 52
Услуги	Транспорт	Транспорт и съобщения	60-63
	Хотели и ресторанти	Хотели и ресторанти	55
	Други услуги	Недвижимо имущество	70
		Финансови услуги	65-67
		Бизнес услуги	64, 71-74, 90
Социални и лични услуги		92, 93	
Образование и здравеопазване	80, 85		
		Дейности извън обхвата на PECO и DOSME	01, 02, 05, 75, 91, 95, 99

Забележка:

Категориите 17.0, 24.0, 28.0, 29.0, 31.0, 32.0, 33.0, 35.0, и 36.0 не съществуват в NACE. Те са въведени специално за тези изследвания поради класификационни различия в изследваните страни и NACE.

Източник: Panorama of Enterprises in the CEEC in 1995, Eurostat, PHARE

Важно е да се разграничи ясно, че обхватът на изследване А включва **всички единици**, регистрирани преди повече от 9 месеца назад от момента на наблюдението, а обхватът на изследванията от типа В включва единиците, регистрирани преди повече от 9 месеца, но само през годината, предхождаща наблюдението. През септември 1995 г. е наблюдавана извадка от всички частни неселскостопански предприятия, регистрирани в регистрите на страните към началото на 1995 година. През септември 1996 г. е наблюдавана извадка от същия тип единици, които обаче са влезли в регистъра през 1995 година, и някои допълнителни единици, регистрирани преди 1995 г., но не са включени в изследване А поради времеви трудности. Останалите изследвания от типа В /В2, В3 и В4/ имат същата схема, както и изследване В1, със стъпка 1 година. С последното изследване през септември 1999 г. е наблюдавана извадка от единиците, регистрирани

през 1998 г., и някои допълнителни единици, регистрирани по-рано, но не попаднали в обхвата на предходните изследвания. Изследване С е наблюдавало през 1997 г. предприятията, които са били живи през 1995 и 1996 - по време на изследване А и изследване В1. Като *живи предприятия* се определят тези, които са активни, сезонно активни или неактивни с намерения да възобновят дейността си.

Важно е да се отбележи, че представените тук резултати по години се отнасят само за тези единици, които са били вече регистрирани към момента на наблюдение. Това означава например, че първоначалните резултати от наблюдението на фирмите, регистрирани през 1997 г., не се коригират впоследствие с данни за фирми, за които се установява след последващото наблюдение, че са били активни през 1997 г., но са се регистрирали едва през 1998 година.

Единствено данните за *броя на активните предприятия и коефициентите на създаване* се актуализират както въз основа на предходните, така и след завършването на всяко следващо изследване и представляват текущата им най-добра оценка.

*Статусът на активност* на фирмите /активни, замразени, окончателно прекратени/ се установява по време на наблюдението към септември на съответната година на наблюдение.

По отношение *размера на предприятията* се натъкваме на наличието на различни работни дефиниции, използвани в двата проекта на Евростат по демография на малките и средните предприятия в страните от ЦИЕ.

В "Panorama of Enterprises in the CEEC in 1995", стр.52, изрично е посочено, че размерът е дефиниран само по отношение на критерия заетост, и то в най-широк обхват, включващ както пълно и частично наетите, така и ръководителя на предприятието, неплатени сътрудници, лица, работещи на временни договори и чрез поддоговаряне. Тази по-широка концепция дава добра възможност за обхващане на разнообразните форми на заетост в страните от ЦИЕ. От друга страна, се затруднява възможността да се правят сравнения с данните от последващите изследвания /наблюденията от типа В/, в които критерият се ограничава до заетите срещу заплащане и е съобразен с регулацията на Европейската комисия относно дефиниране размера на малките и средните предприятия по отношение на заетостта.

#### **За размера на малките и средните предприятия**

96/280/EC: Commission Recommendation of 3 April 1996 concerning the definition of small and medium-sized enterprises, Official Journal NO.L 107, 30/04/1996 P.0004-0009.

Европейската комисия препоръчва 3 критерия, които, едновременно изпълнени, дефинират една икономическа единица като принадлежаща към съвкупността "малки и средни предприятия". Първият от тях е свързан с броя на наетите, като строгото му прилагане изисква привиждане на броя на пълно наетите, частично наетите и сезонно наетите към т.нар. "annual working units (AWU)".

С тази регулация, горната граница на съвкупността "малки и средни предприятия" се определя на "под 250 наети", или "до 249 наети включително". Препоръчват се следните граници на групировките според броя на наетите: 0 наети, 1 до 9 наети, 10 до 49 наети, 50 до 249 наети, 250 до 499 наети, 500 и повече наети.

*Възрастта на предприятията* се измерва от момента на фактическото започване на дейността на възникналото предприятие, а не от момента на вписване в бизнес регистъра на статистическата институция. Тук отново трябва да се обърне внимание, че под “възникнали предприятия” се разбира както новородени, така и възникналите в резултат на събития като концентрация и деконцентрация, които бяха представени в началото на тази публикация.

Обикновено датата на регистрацията е няколко месеца, дори няколко години, преди започването на дейността, но може да бъде и по-късно, като резултат например на подобряване обхвата на бизнес регистъра и вписване на предприятия, които вече са съществували, но не са били наблюдавани от статистиката. Таблица 2 илюстрира разликата между годината на започване на дейността и годината на регистрацията на фирмите /1998 г./ в извадката, наблюдавана през септември 1999 година. Възприето е допускането, че оценките за регистрираните предприятия биха били приблизително сходни с получените оценки за активните предприятия. То се основава на предположението, че регистрационните процедури не са се променили значително и че коефициентите на създаване са относително статични от година на година.

ТАБЛИЦА 2 ИЗВАДКОВО РАЗПРЕДЕЛЕНИЕ НА АКТИВНИТЕ ПРЕДПРИЯТИЯ, РЕГИСТРИРАНИ ПРЕЗ 1998, ПО ГОДИНА НА ЗАПОЧВАНЕ НА ДЕЙНОСТТА

Страна	Общо	Неактивни брой	Активни	Разпределение на активните предприятия по година на започване на дейността, %						
				<1994	1994	1995	1996	1997	1998	1999
Албания	1403	297	1106	3.4	2.0	2.2	5.0	12.3	73.9	1.3
България	1751	651	1136	17.5	1.7	2.0	1.1	2.6	54.3	20.8
Чехия	1998	786	1212	3.1	0.4	1.2	1.0	9.2	71.0	14.2
Естония	1303	447	856	1.9	1.3	1.9	1.5	6.7	66.9	19.9
Унгария	1802	288	1514	0.5	0.1	0.1	0.1	0.7	93.4	5.2
Латвия	1605	532	1073	0.7	0.4	0.1	0.2	0.4	79.6	18.6
Литва	1754	314	1440	0.8	0.3	0.6	1.7	5.8	81.3	9.4
Македония	1403	338	1065	9.1	2.1	2.5	1.9	4.6	57.7	22.2
Полша	2001	727	1274	3.1	0.7	1.2	0.8	2.8	81.0	10.4
Румъния	2001	649	1352	0.4	0.2	0.0	0.5	2.3	88.4	8.1
Словакия	2001	596	1405	4.6	0.8	2.2	6.0	5.6	66.8	14.0
Словения	1402	329	1073	7.0	1.7	1.3	2.1	4.9	72.1	10.8
Общо ЦИЕ	20424	5916	14506	4.1	0.9	1.2	1.8	4.7	74.9	12.4

Източник: New enterprises in CEC in 1998, Data 1995-1998, 2000 Edition, Eurostat.

*Коефициентите на създаване* са изчислени, като оценката за броя на предприятията, започнали дейността си през съответната година /1995-1998/, се раздели на текущата най-добра оценка за истинския брой на активните предприятия към 1 януари 1995 година. Последните най-добри оценки са публикувани в New enterprises in CEC in 1998, Data 1995-1998, 2000 Edition, Eurostat и ревизират публикуваните в предходните публикации данни, като отразяват информацията от всички осъществени досега изследвания.

Трябва специално да се обърне внимание, че базата за изчисляване на всички коефициенти на създаване по години е една и съща – най-добрата оценка за броя на активните предприятия към 1 януари 1995 година. Това е така, защото от изследванията от типа В не може да се получи например информация колко предприятия, регистрирани преди 1995 г., са прекратили дейността си през 1995 г. Тя е необходима, за да може да се изчисли броят на активните предприятия на 1 януари 1996 година. Повече

методологически подробности за начина на изчисляване броя на активните предприятия към даден момент може да се намерят в цитираната по-горе последна публикация на Евростат.

*Коефициентите на оцеляване* на предприятията са изчислени поотделно за две групи. Първата се състои от всички предприятия, които са били живи през септември 1995 г., а втората включва новите предприятия от 1995г., живи през септември 1996 година. Коефициентите на оцеляване представляват съотношение между броя на оцелелите към септември 1997г. и броя на живите предприятия съответно през 1995 и през 1997 година.

За изчисляването на коефициентите на оцеляване са разграничени четири групи единици: активни или сезонно активни, неактивни с намерения да възобновят дейността си, неактивни без намерения за възобновяване, окончателно прекратени. Като *оцелели единици* се определят тези, които са принадлежали към първата или втората група в две последователни изследвания. Ако една единица и в двете изследвания е била неактивна с планове за възстановяване, то тя се счита за замразена.

Ще представим основните резултати от *бизнес демографските анализи*, разгледани във взаимовръзка, помагат да се дешифрират промените на демографските параметри на сектора на малките и средните предприятия между 1995 и 1997 година. Независимо от това, че засега са налични данни за промените на бизнес демографските характеристики на предприятията само в периода 1995-1997 година, те сами по себе си са много интересни за България, тъй като покриват годините на най-дълбока икономическа рецесия в страната за последното десетилетие на 20-ти век.

*Панелните анализи* проследяват характеристиките на една и съща група предприятия в различни моменти от времето - всяка от единиците е активна и в двата момента от времето. Панелът "1995-1997" включва предприятията, активни през 1995 и останали активни през 1997, а панелът "1996-1997" се отнася за тези от новите предприятия, създадени през 1995, които са били активни през 1996 и са активни, т.е. са оцелели през 1997.

*Кръстосаните панелни анализи* допълват панелните, като разкриват какви структурни промени са настъпили в панела вследствие на преминаването на предприятията от една в друга структурна група. Идентифицира се например колко от предприятията, които са били в група "0 заети срещу заплащане" през 1995г., са останали в същата група през 1997г. и колко са преминали в някоя от другите структурни групи според размера. От друга страна, може да се проследи колко от предприятията, които през 1997 г. се намират в група "0 заети срещу заплащане", са били през 1995 г. в някоя от другите групи.

Панелните и кръстосаните панелни анализи фокусират характеристиките на оцелелите предприятия и биха подпомогнали изучаването на жизнеспособността на предприятията.

*Трендовият анализ* дава възможност да се установят какви са характеристиките на всички активни предприятия в два различни момента от времето, като някои от единиците са били активни само в един от двата момента – или в първия още не са се появили, или във втория вече са прекратили дейността си. С него се сравняват бизнес демографските характеристики на активните предприятия, изследвани през 1995 г., с характеристиките на групата предприятия, включваща както тези от активните през 1995 г., които са все още активни и през 1997 г., така и тези от създадените през 1995 и 1996

г., които също са активни през 1997 година. За разлика от анализа на панела “1995-1997” при анализа на тренда “1995-1997” в състоянето за 1995 участват както предприятията, които формират панел 1995-1997, така замразилите или прекратилите дейността си до 1997, а в състоянието за 1997 участват и новите предприятия - създадени през 1995 и 1996 и оцелели към 1997.

За повече подробности относно резултатите и познавателните възможности на т.н. панелен анализ (panel analysis), кръстосан панелен анализ (cross panel analysis) и трендови анализ (trend analysis) бихме насочили читателите към Development of Enterprises in Central European Countries 1995-1997. Eurostat, PHARE и към Националния статистически институт.

### Глава III. Демографски характеристики на предприятията в България

#### **Статус на активност на регистрираните предприятия**

През всяка от годините 1995-1999 по-малко от 70% от частните малки и средни пазарни неселскостопански предприятия в България са активни към момента на наблюдение. За всички, регистрирани към януари 1995 г., съотношението активни, замразени и окончателно закрити в края на годината е съответно 63%, 18% и 19%.

Сред новите български предприятия най-нисък статус на активност е констатиран към септември 1998 г., когато делът на активните пада до 57.5 на сто, а окончателно закрити са над 20 на сто от новорегистрираните през 1997 г. фирми. За регистрираните през 1998 г. разпределението по статус на дейността през септември 1999 г. се запазва почти същото. /Приложение: Нови предприятия в България, 1995-1998,(22)/

За повечето страни от ЦИЕ делът на неактивните предприятия през 1995 г.е също доста висок . Средно за 11-те страни неактивни са били около 40 на сто от фирмите, най-висок дял неактивни фирми е имала Латвия – 56 на сто, а най-нисък - Словения – 8 на сто. Трябва да се отбележи, че делът на неактивните е най-висок сред фирмите с най-ниска заетост – 42 на сто от предприятията с 1 зает, докато коефициентът на неактивност за фирмите с над 40 заети е 12 на сто. По отношение на секторите на дейност най-много са били неактивните фирми в търговията /43%/ , а най-малко - в промишлеността за производство на инвестиционни стоки /24%/.

При новите предприятия в страните от ЦИЕ, регистрирани в годините 1995-1998, пропорциите “активни/замразени/окончателно закрити” са в порядъка около 64/12/24. Отново се откроява Словения - съотношенията между активни, замразени и прекратени предприятия са устойчиви по години, а делът на активните фирми е сред най-високите - около 80 на сто.

#### **Брой на активните предприятия**

Най-добрата към настоящия момент оценка за броя на активните предприятия в България към 1 януари 1995 г. е 32/42/34. Броят на активните предприятия общо за страните от ЦИЕ е оценен на 3.8 милиона /при 5.2 милиона регистрирани/, почти една трета от които са в Полша. Общо за 15-те страни-членки на ЕС, този брой е оценен на 18 милиона. /Таблица 3/

#### **Гъстота на предприятията**

Гъстотата на предприятията в България, измерена чрез броя им на хиляда човека – 36.2 /1995/, е в близък порядък с измерената общо за страните-членки на ЕС – 42.3 /1992/. Сред страните от ЦИЕ най-висока гъстота имат Чехия – 68.5 и Унгария – 51.0, а най-ниска Латвия – 10.1 и Албания - 12.5.

#### **Коефициенти на създаване**

Изчислените за България - най-добри към настоящия момент - оценки на коефициентите на създаване са 17.2% за 1995, 21.1% за 1996, 12.8% за 1997 и 15.5% за 1998. Общо взето, те са с 1 до 3 пункта под средните за страните от ЦИЕ, с изключение на коефициента за 1996 г., който е с почти 7 пункта по-висок. /Таблица 3/ Колко трудно е да се изчисляват стабилни коефициенти на създаване може да се съди от разликата

между направените след последното изследване и предходните най-добри оценки за коефициентите през 1995, 1996 и 1997: за България съответно 29.8 %, 21.9% и 10.7%, за страните от ЦИЕ - 19.4 %, 19.4% и 14.4%.

ТАБЛИЦА 3. БРОЙ НА АКТИВНИТЕ ПРЕДПРИЯТИЯ И КОЕФИЦИЕНТИ НА СЪЗДАВАНЕ

Страна	Регистрирани към януари 1995 -брой	Създадени през 1995 - брой	Коефициент на създаване 1995, %	Създадени през 1996 - брой	Коефициент на създаване 1996, %	Създадени през 1997 - брой	Коефициент на създаване 1997, %	Създадени през 1998 - брой	Коефициент на създаване 1998, %
Албания	39270	7201	18.3	4667	11.9	2277	5.8	3223	8.2
България	324234	55717	17.2	68566	21.1	41365	12.8	50207	15.5
Чехия	695787	123140	17.7	85567	12.3	85821	12.3	101332	14.6
Естония	31100	6015	19.3	3447	11.1	5132	16.5	5754	18.5
Унгария	562990	81933	14.6	60432	10.7	49306	8.8	67202	11.9
Латвия	27060	6686	24.7	5261	19.4	4794	17.7	6070	22.4
Литва	66178	20726	31.3	8067	12.2	12285	18.6	11215	16.9
Македония	42014							5648	13.4
Полша	1381248	259587	18.8	232120	16.8	305775	22.1	307904	22.3
Румъния	386077	94478	24.5	45866	11.9	53084	13.7	75943	19.7
Словакия	222667	37327	16.8	25872	11.6	32359	14.5	32052	14.4
Словения	70597	8426	11.9	6356	9.0	6200	8.8	6563	9.3
Общо									
ЦИЕ, без Македония	3807208	701236	18.4	546221	14.3	598398	15.7	667465	17.5
ЕС-15	18050000	2000000	11,1						

**Забележки:**

1. Македония е включена за първи път в изследване В4. Числото 39775 се отнася за броя на активните предприятия към януари 1999.
2. Всички коефициенти са съотношения в % към броя на активните към януари 1995 (януари 1999 за Македония).

**Източници:**

New enterprises in CEC in 1998, Data 1995-1998, 2000 Edition, Eurostat.  
Eurostat news release № 58/99, 29 June 1999, Enterprises in Europe, 5th Report.  
Eurostat memo 10/99, 7 December 1999

**Коефициенти на оцеляване**

По-малко от половината от предприятията в България, създадени до 1995 г. и били живи през 1995 г., са оцелели към септември 1997 година. Това е най-ниският коефициент на оцеляване сред страните от ЦИЕ за тази група предприятия. Може да се предположи, че действителните коефициенти на оцеляване на българските предприятия между годините 1995 и 1997 биха били по-високи предвид отписването и повторното вписване на съществуващи единици при създаването на новия бизнес регистър. В сравнение с коефициента на оцеляване на предприятията от първата група коефициентът на оцеляване за новите българските предприятия, създадени през 1995 г. и били живи през 1996 г., е значително по-висок. За тази група предприятия той е най-висок сред страните от ЦИЕ. /Таблица 4/

ТАБЛИЦА 4 КОЕФИЦИЕНТИ НА ОЦЕЛЯВАНЕ, ОБЩО И ПО ЮРИДИЧЕСКА ФОРМА, %

Страна	1995-1997			1996-1997		
	Физически лица	Юридически лица	Общо	Физически лица	Юридически лица	Общо
Албания	60,3	61,7	60,5	69,4	72,0	70,2
България	48,9	37,1	47,3	83,1	86,1	83,7
Чехия	73,9	78,2	74,3	69,1	67,3	68,8
Естония	55,9	57,1	56,9	66,9	67,0	66,9
Унгария	53,4	54,4	53,8	59,3	63,4	60,9
Латвия	59,8	61,6	61,2	71,9	76,0	74,6
Литва	51,2	63,9	54,7	75,5	84,8	77,6
Полша	66,0	70,8	66,7	73,4	77,2	74,0
Румъния	67,7	72,0	70,8	75,6	78,1	77,0
Словакия	73,0	75,9	73,3	81,7	89,0	82,9
Словения	81,4	79,9	80,8	82,2	77,3	81,4

Източник: Development of Enterprises in Central European Countries 1995-1997. Eurostat, PHARE

Забелязва се, че във всички страни от ЦИЕ коефициентите на оцеляване на новосъздадените през 1995г. предприятия са по-високи в сравнение с коефициентите на оцеляване в първата група предприятия. Това се обяснява с факта, че коефициентите на оцеляване за всички предприятия, създадени до началото на 1995 г., покриват двегодишен период на съществуването им (между септември 1995 г. и септември 1997 г.), докато коефициентите на оцеляване за новите предприятия покриват само една година (между септември 1996г. и септември 1997г.).

### **Структурни характеристики на предприятията**

**Структурните характеристики** определят идентичността на предприятията и остават относително постоянни през целия жизнен цикъл на дадено предприятие - начин на създаване, сектор на дейност, юридическа форма, размер, географско положение, възрастова структура

До началото на 70-те години повечето икономисти, както на Изток, така и на Запад, са считали, че икономическата модернизация се съпътства с уголемяване на предприятията. От началото на 70-те обаче се наблюдава бум в сферата на услугите, спад в активността на големите предприятия, реорганизиране на дейността на някои групировки в по-малки структури, проявяващи се като по-гъвкави и динамични. Това са все фактори, довели до възникването на малки - и дори на много малки - предприятия в западните икономики. Докладът на Евростат "Enterprises in Europe, 5<sup>th</sup> Report", констатира, че към 1995 г. в Европейския съюз има 18 милиона активни малки и средни предприятия и това са 99.8 на сто от всички предприятия с пазарна, неселскостопанска дейност. С 66 на сто от заетите те генерират 55 на сто от оборота. По приблизителни оценки броят на новите малки и средни предприятия в Европейския съюз е около 2 милиона годишно.

Развитието на сектора на малките и средните предприятия в страните от Централна и Източна Европа през последното десетилетие на 20-ти век може да се разглежда като мярка за техния напредък в прехода към пазарни стопански отношения. Същевременно то е породено от тази трансформация и нейните особености в отделните страни. Създаването на сектора започна на практика след изграждането на нова нормативна база, освобождаването на цените, приватизирането на малки фирми предимно в търговията и строителството. Фактори за скоростта на формирането му в отделните страни и последващото му развитие са степента на либерализация за дейности в подобна форма още по времето на режима на централно планираните икономики, степента на "приветливост" на макро- и микроикономическата среда в хода на прехода, скоростта на приватизиране и преструктуриране на икономиката.

### *Начин на създаване*

Установяването на произхода на предприятията е много полезно за анализа как всъщност се формира частният сектор в периода на икономическа трансформация на страните от ЦИЕ. Същевременно обаче е доста трудно от статистическа гледна точка поради разнообразието и сложността на процедурите по създаване на предприятията.

В България новосъздадени са 96% от частните неселскостопански предприятия, активни през септември 1995 г. и регистрирани в бизнес регистъра до началото на 1995 г. За страните от Централна и Източна Европа като цяло този дял е 88% /Таблица 5/

Ползвайки терминологията на бизнес демографията, тези 96% от предприятията са новородени, а останалите 4 процента са възникнали в резултат на разпределение на съществуващи преди това производствени фактори. Конкретно за целите на изследванията, чиито резултати коментираме тук, са разграничени седем форми на преразпределение на производствени фактори, при които са възникнали /по смисъла на бизнес демографията/ икономически субекти с нова идентичност. Тези седем форми са: приватизация, комерсиализация на предприятие от обществения сектор, вливане, промяна на юридическата форма, сливане, разделяне на частно предприятие, разделяне на кооперация и категорията други - последната избирана от предприятията когато не могат да се самоопределят в някоя от предходните категории.

Правят впечатление твърде ниските дялове на предприятията, създадени към 1995 г. чрез приватизация /дефинирана в наблюдението като приватизация изцяло или на части на предишно обществено предприятие/ и чрез комерсиализация /дефинирана като реструктуриране на предишно обществено предприятие с промяна на юридическия статус/. Най-нисък е дялът на създадените чрез приватизация в България - едва 0.2 на сто, фразиращо висок е за Албания – 26.2 на сто.

По-добра представа за икономическата значимост на различните категории възникване на предприятията дава разпределението на персонала, а не разпределението на броя на предприятията. Общо за страните от ЦИЕ новосъздадените малки и средни предприятия, които са 88 на сто от предприятията, генерират заетост за 54 на сто от персонала на всички частни малки и средни предприятия с пазарна неселскостопанска дейност. За сравнение възникналите чрез приватизация и комерсиализация са 4.4 на сто, а заетостта в тях е 34 на сто от общата заетост на изследваните предприятия. Независимо от това, че средният размер на новосъздадените е само 4 човека, срещу 139 в комерсиализираните, повече заетост са генерирали новосъздадените частни предприятия, а не възникналите от трансформацията на обществения сектор. Констатацията на авторите на "Panorama of enterprises in CEEC in 1995" е, че в България поради закъснялата приватизация и икономическа либерализация към 1995 г. по-голяма заетост са създавали предприятията, които са били комерсиализирани с цел бъдеща приватизация, а не новосъздадените.

Ако разгледаме разпределението по начин на създаване на активните предприятия в България, новорегистрирани през всяка от годините 1995 до 1998 и наблюдавани в края на следващата година, ще забележим, че дялът на новосъздадените продължава да е над 90 на сто. /Приложение: Нови предприятия в България, 1995-1998, (3)/

Параметрите на разпределенията на новите предприятия по начин на създаване са, общо взето, сходни за всички страни от ЦИЕ. Преобладават новосъздадените – за 1998 г. техният дял се движи между 73.1 на сто в Македония, която за първи път се включва в изследванията, и 98.7 на сто в Румъния.

ТАБЛИЦА 5. РАЗПРЕДЕЛЕНИЕ НА ПРЕДПРИЯТИЯТА ПО НАЧИН НА СЪЗДАВАНЕ, 1995, %

Страна	Начин на създаване								
	Привати- зация	Комерсиа- лизация	Промяна на юридичес- ката форма	Вливане	Сливане	Разделяне	Ново- създадени	Разделяне на коопе- ратив	Други
Албания	26,2	1,6	0,4	1,7	0,1	0,1	67,1	2,7	0,1
България	0,2	1,3	0,5	0,4	0,1	0,5	96,0	0,5	0,5
Чехия	4,6	1,5	0,8	1,0	0,1	0,4	85,6	0,7	5,4
Естония	4,8	2,0	2,5	3,8	0,6	1,3	78,2	5,0	1,9
Унгария	2,1	1,5	2,3	1,2	0,4	1,2	83,2	1,6	6,6
Латвия	7,1	3,2	1,8	1,1	0,4	1,0	80,3	3,5	1,6
Литва	5,4	4,2	2,8	7,6	0,5	1,0	75,1	1,5	1,9
Полша	3,2	0,6	0,9	2,1	0,3	1,5	87,8	1,0	2,6
Румъния	1,1	0,7	1,4	0,2	0,0	0,1	95,3	0,6	0,6
Словакия	3,6	0,8	0,4	0,7	0,2	0,2	92,1	0,6	1,4
Словения	2,1	3,2	3,2	4,3	0,2	0,7	75,4	0,4	10,4
Общо ЦИЕ	3,2	1,2	1,2	1,4	0,2	0,9	87,6	1,0	3,4

Източник: Panorama of Enterprises in the CEEC in 1995, Eurostat, PHARE

*Сектор на дейност*

През 1995 г. в най-много България са предприятията в търговията – 28 на сто. Индустриалният сектор е основен работодател - в него попадат 25 % от предприятията в

България, а в тях е зает 71% от персонала, с което страната има водеща позиция сред страните от ЦИЕ. След нея е Словения с 61% от персонала в сектор индустрия, накрая е Румъния, в която и делът на предприятията в индустриалния сектор, и делът на зетия в тях персонал е около 25 на сто.

Общо за страните от ЦИЕ също така най-много са предприятията в сферата на търговията – 38 на сто, доста по-малко са в индустриалния сектор - 17 на сто, но в него са концентрирани 54 на сто от зетите.

Разпределението на предприятията по сектори на дейност в страните от ЦИЕ е доста сходно с това в ЕС. В периода на първоначално формиране на сектора на малките и средните предприятия в страните в преход, както би могло да се очаква, делът на предприятията в търговията е по-висок от този за страните от ЕС. Едва ли трябва да предизвиква изненада и фактът, че делът на предприятията в промишлеността също е по-висок за страните от ЦИЕ в сравнение със страните от ЕС. /Таблица 6 и фигура 1/

Прави впечатление, че само в България разпределението на новите предприятия по отрасли е изместено рязко в сравнение с разпределението на регистрираните до 1995 година. Това изместване се обяснява с въвеждането на новия регистър БУЛСТАТ. В публикациите на Евростат се обръща внимание на това и се препоръчва да не се правят сравнения по отрасли между изследване А, което се базира на регистър ЕКПОУ, и всички следващи изследвания, основаващи се на новия регистър.

За всички останали страни експертите на Евростат са направили извода, че разпределенията по отрасли на предприятията, наблюдавани през 1995 и отново през 1997, включително и новите, не се различават съществено.

Ако допуснем, че разпределенията на българските предприятия също не би трябвало да се различават съществено, извън систематичното отклонение в резултат на процеса по пререгистриране, би трябвало да считаме, че разпределенията по отрасли, показани като състояние през 1997, са сходни на тези от 1995 г. и може да се разглеждат като по-приемлива и сравнима оценка на отрасловата структура на малките и средните предприятия в България през 1995 година.

Панелният и трендовият анализ на разпределенията на активните предприятия по сектор на основна дейност показват, че през 1997 г. над 50 на сто от предприятията са в сектора на търговията. Според нас, вероятно в същия порядък са били и през 1995 година. /Приложение 1 /7/ и Приложение 2 /7//

Така вече не изглежда изненадващо, че делът на новите предприятия, създадени през годините 1995-1998, които се насочват към търговията, е над 50 на сто. /Приложение: Нови предприятия в България, 1995-1998, (11)/

В Румъния делът на новосъздадените предприятия с основна дейност търговия също е над 50 на сто, колкото е бил и за изследваните през 1995 година.

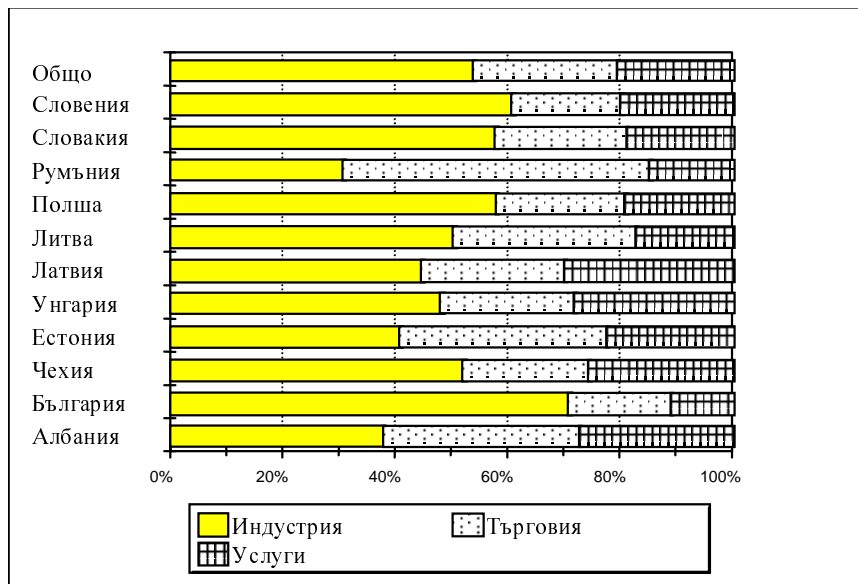
ТАБЛИЦА 6 РАЗПРЕДЕЛЕНИЕ НА ПРЕДПРИЯТИЯТА ПО ОСНОВНИ СЕКТОРИ НА ДЕЙНОСТ, 1995, %

Страна	Основни сектори на дейност					
	Промишленост	Строителство	Търговия	Транспорт	Хотели и ресторанти	Други услуги
Албания	9,8	2,5	48,1	14,4	16,9	8,4
България	17,4	7,2	28,1	9,6	17,5	20,1
Чехия	16,1	15,2	28,6	4,7	5,4	30,0
Естония	15,8	9,8	41,8	5,8	6,1	20,6
Унгария	14,2	10,9	35,8	9,4	5,9	23,8
Латвия	13,4	8,2	50,5	5,1	5,5	17,3
Литва	17,0	4,5	51,6	6,3	3,8	16,7
Полша	17,3	10,4	42,3	8,7	3,1	18,2
Румъния	20,2	4,9	50,6	7,1	7,7	9,5
Словакия	17,7	14,7	34,4	5,5	5,3	22,4
Словения	22,4	11,9	25,7	12,0	7,1	20,9
Общо ЦИЕ	16,9	10,6	37,7	7,8	6,1	20,9
ЕС	13,3	12,7	31,8	/.	8,5	33,6

Забележка: Посоченият дял на предприятията в “сектор други” услуги за страните от ЕС включва и предприятията от сектор “транспорт”.

Източник: Panorama of Enterprises in the CEEC in 1995, Eurostat, PHARE

ФИГУРА 1 СТРУКТУРА НА ЗАЕТОСТТА ПО ОСНОВНИ СЕКТОРИ НА ДЕЙНОСТ, 1995, %



Източник: Panorama of Enterprises in the CEEC in 1995, Eurostat, PHARE

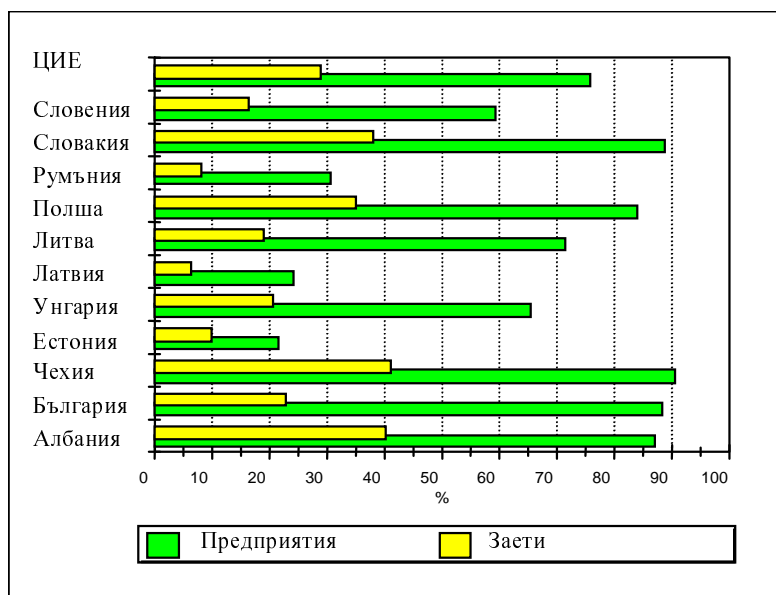
Юридическа форма

България е сред страните с най-висок дял на предприятията от типа “физически лица”. През 1995 те са 88% от всички останали и работят с 22% от общата заетост. Сред страните от ЦИЕ най-високи дялове на предприятията “физически лица” и на заетите в тях има Чехия (90% от предприятията и 41% от персонала), а общо за страните от ЦИЕ те са съответно 75% и 28%. /Фигура 2/

Панелният анализ на българските предприятия, активни през 1995 и оцелели през 1997 г., показва, че средната заетост в тази група не се е променила като цяло и е 6 човека и през двете години, но в двете подгрупи според юридическата форма са настъпили изменения – средната заетост на фирмите “юридически лица” се е увеличила от 36 на 43 човека, намаляла е средната заетост на фирмите “физически лица” - от 2.5 на 1.7 човека. За панела от нови предприятия, били активни през 1996 и оцелели през 1997, средната заетост във фирмите “юридически лица” намалява драстично и довежда до средна заетост на целия панел под 3 човека. Трендовият анализ на средната заетост общо и по юридическа форма потвърждава тенденцията за намаляване на заетостта във фирмите “юридически лица”. Въпреки лекото увеличение на заетостта във фирмите физически лица, което - при спада в двата панела 1995-1997 и 1996-1997 - се дължи на новите фирми от 1996г., намаляването на заетостта в юридическите лица довежда до двойно намаляване на общата средна заетост през 1997 в сравнение с 1995 година - от 9.7 на 4.3 човека. /Приложения 1 /1/ и 2 /1/ и 4 /1//

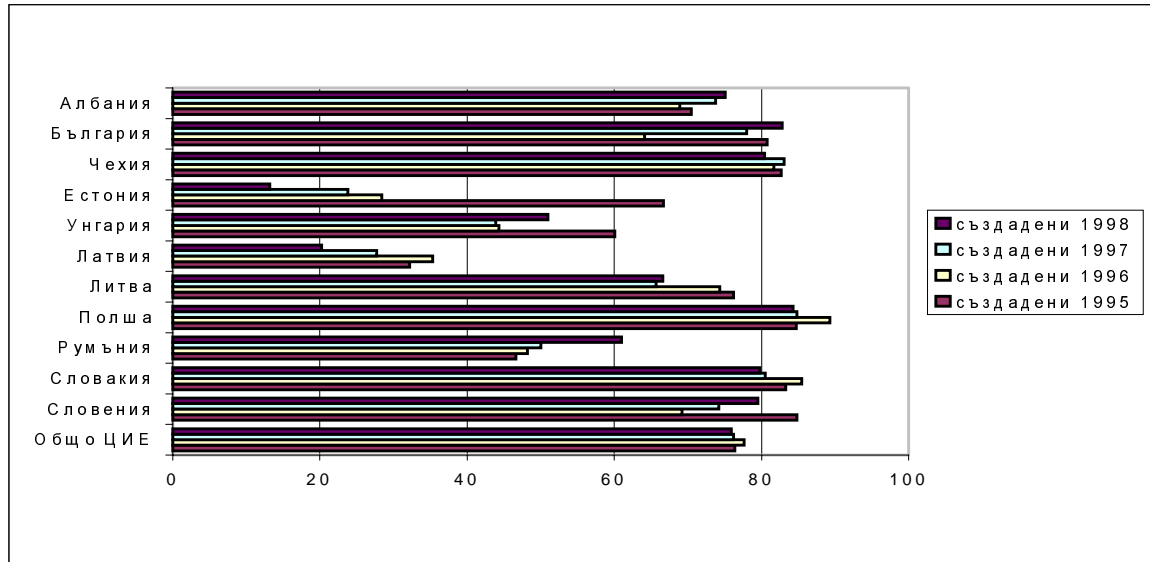
При новите предприятия, новорегистрирани през годините 1995 до 1998, делът на предприятията “физически лица” в България също е, общо взето, над този за страните от ЦИЕ /76-77 на сто/ и. /Фигура 3 и Приложение: Нови предприятия в България, 1995-1998, (1)/

ФИГУРА 2 ПРЕДПРИЯТИЯ “ФИЗИЧЕСКИ ЛИЦА” И ЗАЕТОСТ В ТЯХ, 1995, %



Източник: Panorama of Enterprises in the CEEC in 1995, Eurostat, PHARE

ФИГУРА 3 ПРЕДПРИЯТИЯ “ФИЗИЧЕСКИ ЛИЦА”, СЪЗДАДЕНИ ПО ГОДИНИ 1995-1998, %



Източник: New enterprises in CEEC in 1998, Data 1995-1998, 2000 Edition, Eurostat.

Размер на предприятията

В края на 1995 г. по-голямата част от персонала на съвкупността от предприятия, т.е. включително големите, в България е концентриран в големите предприятия с 250 и повече заети. Фирмите с персонал над 50 лица концентрират над 60 на сто от общата заетост, малко над 20 на сто от заетите работят в предприятията с персонал под 10 човека, най-малко са заетите в предприятията с персонал между 10 и 49 човека. Почти половината от предприятията в България са с двама души персонал. Само 1.7 на сто имат персонал от 50 и повече човека. /Таблица 7/

ТАБЛИЦА 7 РАЗПРЕДЕЛЕНИЕ НА ПРЕДПРИЯТИЯТА ПО РАЗМЕР, 1995,%

Страна	Групи по размер според броя на персонала								Среден размер – брой
	<1	1	2	3 - 4	5-9	10-19	20-49	50 и повече	
Албания	0,0	66,8	15,7	9,5	4,5	1,5	1,2	0,8	3,0
България	0,0	27,7	49,0	9,8	6,7	3,2	1,9	1,7	9,0
Чехия	3,0	54,3	12,9	11,7	9,2	5,0	2,3	1,6	6,3
Естония	0,6	14,2	12,9	22,6	22,7	14,8	7,7	4,5	13,9
Унгария	0,0	49,5	19,5	13,9	8,7	4,7	2,4	1,3	6,0
Латвия	0,0	9,7	13,6	22,9	26,6	14,6	7,7	4,9	16,1
Литва	0,0	41,1	15,6	13,7	13,2	7,5	4,6	4,3	11,9
Полша	0,1	46,5	17,6	14,5	12,6	4,6	2,5	1,6	7,3
Румъния	0,0	30,1	21,7	23,9	15,2	5,8	2,2	1,1	5,6
Словакия	5,3	52,4	10,9	11,0	10,3	5,5	2,8	1,8	7,0
Словения	1,8	38,9	16,8	19,3	13,7	5,0	2,1	2,4	9,2
Общо ЦИЕ	1,0	44,9	19,6	14,5	11,1	4,9	2,5	1,5	7,0

Източник: Panorama of Enterprises in the CEEC in 1995, Eurostat, PHARE

В таблица 7 известни трудности предизвиква интерпретацията на данните в първата колона, която би трябвало да се “чете” като дял на предприятията, чийто брой на персонала е под 1 човек. Ако размерът действително е дефиниран по отношение на общата заетост, най-общо включваща наети и работещи собственици, то очевидно тази групировка не би имала смисъл, тъй като не би могло да има предприятие без никакъв персонал. В страните, за които в тази колона са посочени данни, различни от нула, вероятно е била възприета работна дефиниция на размера според броя на наетите, а не според броя на заетите.

При сравняването на разпределенията на новите предприятия в България, създадени през 1995 до 1998, по размер според броя на заетите срещу заплащане се откроява обръщане на съотношението между групите “0” и “1-49” за предприятията, създадени през 1996 г., в сравнение с другите три групи, създадени през 1995-1998. По принцип възможни са систематични грешки поради нееднозначно дефиниране на групите по размер в отделните конкретни анкетни карти на наблюденията и/или грешки в отговарянето от друга страна.

Друго възможно предположение е, че сред новорегистрираните през 1996, работили през кризисните 1996 и 1997 и останали активни към момента на наблюдението – септември 1997, по-нежизнеспособни са се оказали предприятията без заети срещу заплащане, т.е., чиито персонал се състои от самонаети и други неплатени лица, обикновено членове на домакинството. / Приложение: Нови предприятия в България, 1995-1998, (4) и (5)/ Това предположение се потвърждава от трендовия анализ, който показва, че за всички активни към 1997 година фирми делът на фирмите в групата “0 заети срещу заплащане” е 66.7 на сто – почти 10 пункта под дела през 1995 година, докато в двата панела 1995-1997 и 1996- 1997 делът на фирмите в най-малката група се е увеличил с 3-4 пункта. /Приложения 1,2 3 и 4/

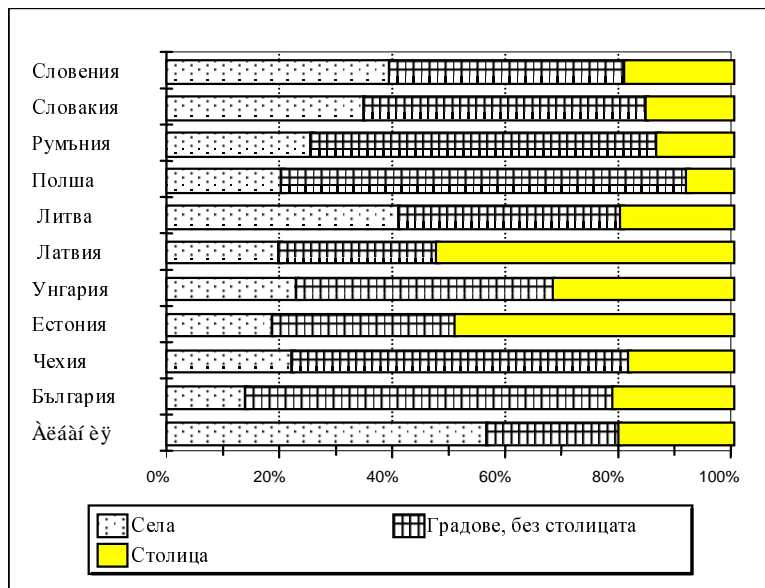
Последните налични данни, характеризиращи разпределенията на предприятията по размер, са за създадените през 1998 г. От тях над две трети оперират без заети срещу заплащане, почти 30 на сто са в групата с 1 до 49 заети срещу заплащане и под 1 процент са в групата с повече от 50 заети срещу заплащане. Доста по-различно, в сравнение с разпределението на броя на предприятията, е разпределението на общата им заетост в същите групи по размер. В първата група - без заети срещу заплащане - на 69 на сто от предприятията съответства 20 на сто от общата заетост. В групата с 1 до 49 заети срещу заплащане натрупването на предприятия и на обща заетост е в близък порядък – 30 към 33 на сто. Общата заетост на предприятията е концентрирана предимно в последната група – с повече от 50 заети, в нея попадат под един процент от предприятията, които работят с 47 на сто от заетите. Освен в България подобни съотношения между двата типа разпределения се наблюдават и в Албания, Македония и Полша.

За разлика от всички останали страни от ЦИЕ, в които преобладават предприятията в групата без заети срещу заплащане, в трите Балтийски страни най-голям дял - над 60 на сто - в разпределенията на активните нови предприятия по размер през всяка една от годините 1996-1998 - има групата предприятия с “1-49 заети срещу заплащане”. Освен това и общата заетост в тези страни е концентрирана в същата група.

### Географско положение

През 1995 г. България е страната с най-висока концентрация на предприятията в градските територии – 86 на сто, в София се намират 21 на сто от предприятията. Само 14% са разположени в селата. Този факт би трябвало да се интерпретира внимателно, имайки предвид различията между характеристиките на градските и селските територии в отделните страни. Общо за страните от ЦИЕ над две трети от предприятията се намират в градовете, 17 на сто са в столиците. /Фигура 4/

ФИГУРА 4 РАЗПРЕДЕЛЕНИЕ НА ПРЕДПРИЯТИЯТА ПО ГЕОГРАФСКО ПОЛОЖЕНИЕ, 1995, %



Източник: Panorama of Enterprises in the CEEC in 1995, Eurostat, PHARE

В сходен ред се разпределят между градските и селските територии и активните новорегистрирани през следващите години предприятия в България. /Приложение: Нови предприятия в България, 1995-1998, (9)/

Средно за страните от ЦИЕ новите предприятия също са предимно в градските райони – над 75 на сто.

Над 20 на сто от новите предприятия са в София. Сред страните от ЦИЕ столиците на Естония и Латвия концентрират най-много от новите предприятия - над 50 на сто от създадените през 1998 г., в Полша само 8 на сто от новите предприятия се намират в столичния град.

### Възрастова структура на предприятията

За регистрираните към 1 януари 1995 г. и активни към края на годината предприятия в България е характерна сравнително млада възрастова структура. Над 60 на сто от тях са на възраст до 3 години, едва 4.2 на сто са започнали своята дейност преди 1990 г. Всъщност сред 11-те страни с относително по-стара възрастова структура

на предприятията се отличават само Словения, Унгария и Полша, в които съответно 26%, 21% и 20% са на възраст над 5 години. /Таблица 8/

ТАБЛИЦА 8 РАЗПРЕДЕЛЕНИЕ НА ПРЕДПРИЯТИЯТА ПО ВЪЗРАСТ, 1995 \*, %

Страна	Възраст на предприятията				
	1г.	2-3г.	4-5г.	6-1г.	>10г.
Албания	37,9	52,2	9,9	0	0
България	20,4	42,5	32,9	2,7	1,5
Чехия	18,9	44,6	33,7	2	0,7
Естония	30,3	50,8	15,5	2,9	0,5
Унгария	21	33,4	24,7	12,1	8,7
Латвия	37,7	45,6	14,1	1,5	1,2
Литва	38,9	34,6	20,4	3,9	2,2
Полша	17,3	33,4	29	10,9	9,4
Румъния	32,6	48,7	17,5	0,4	0,7
Словакия	18,9	44	34,5	2,2	0,4
Словения	18,2	31,9	23,8	11,1	15
Общо ЦИЕ	21,1	39,2	28,0	6,6	5,2

\* Предприятия, регистрирани през 1995 година, не са включени във възрастовата група 1 година.

Източник: Panorama of Enterprises in the CEEC in 1995, Eurostat, PHARE

Интересно е да се отбележи, че в публикацията “ An evaluation of Phare-financed programmes in support of SMEs, February 2000”/стр. 14/ разпределенията на предприятията, които са активни към края на 1995г., по години на създаване са интерпретирани, от една страна, като относителни коефициенти на създаване, от друга, се разглеждат като мярка за нетно оцеляване на предприятията.

## Профил на предприемача

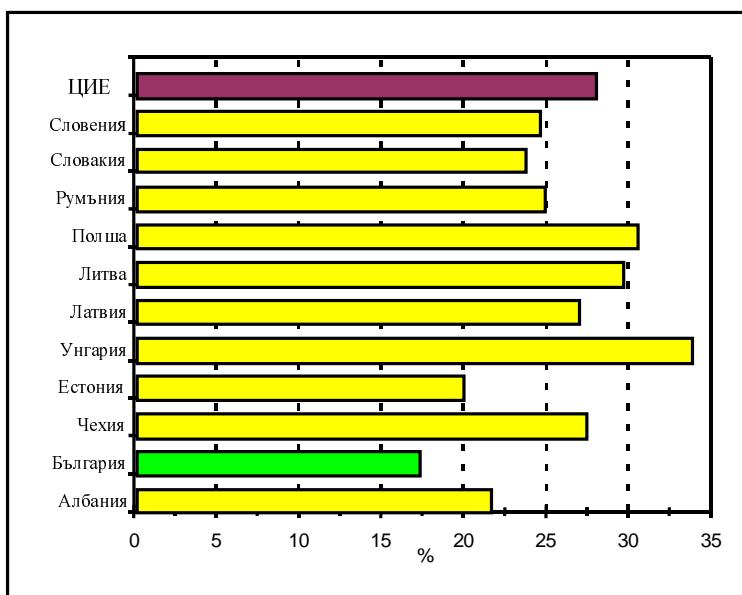
### Пол и възраст на предприемачите

През 1995 в България, в сравнение с останалите страни, дялът на жените предприемачи е най-нисък – 17 на сто, по-нисък и от Албания, където той е 21 на сто. /Фигура 5/ Другото открояващо се сравнение е, че в България са най-малко предприемачите на възраст под 30 години – едва 7 на сто при средно за 11-те страни 12 на сто. /Фигура 6/

Средната възраст на предприемачите за страните от ЦИЕ е 41.7 години, а по страни се движи в много близки граници – между 39.5 в Литва до 42.6 в България.

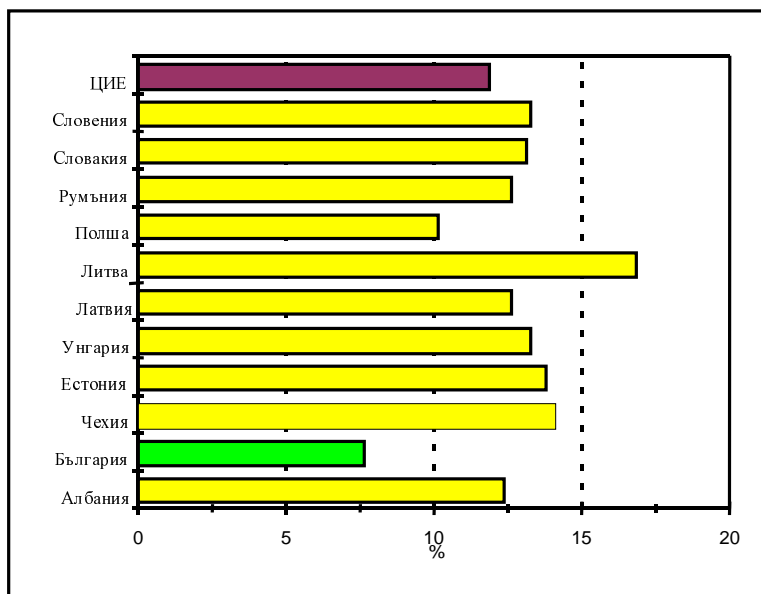
При активните предприятия, новорегистрирани през годините 1995 до 1998, жените предприемачи в България са вече малко под една трета. Техният дял е близък до средния за страните от ЦИЕ. Друга съществена промяна, в сравнение с всички предприятия, активни през 1995, е постепенното увеличаване на дела на най-младите предприемачи - тези в групата до 30 години – до почти 30 на сто, което определено ще доведе до подмладяване на българския среден предприемач. /Приложение: Нови предприятия в България, 1995-1998, (18)/

ФИГУРА 5 Дял на жените предприемачи, 1995, %



Източник: Panorama of Enterprises in the CEEC in 1995, Eurostat, PHARE

ФИГУРА 6 Дял на предприемачите на възраст под 30 години, 1995, %



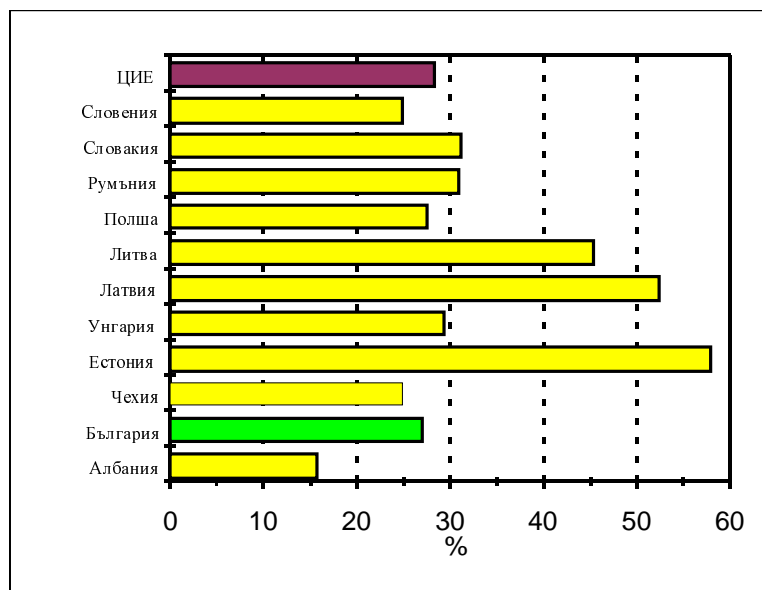
Източник: Panorama of Enterprises in the CEEC in 1995, Eurostat, PHARE

#### Степен на образование на предприемачите

За отбелязване е, че към края на 1995 г. само в България и Латвия предприемачите с основно образование са под 1 процент. Общо за страните от ЦИЕ техният дял е 6 на сто. С образование над средно са 80 на сто от българските предприемачи при 67 на сто общо за страните от ЦИЕ. С най-много предприемачи висшисти са балтийските страни – над 45 на сто, в България делът на предприемачите с висше образование е над 25 на сто и е почти колкото средно за страните от ЦИЕ. /Фигура 7/

През следващите години в България делът на висшистите предприемачи в новорегистрираните предприятия първоначално се увеличава на почти 40 на сто, след това постепенно спада до нива, които са все пак над средните за страните от ЦИЕ. /Приложение: Нови предприятия в България, 1995-1998, (19)/

Сред страните от ЦИЕ с най-високи дялове на висшистите сред новите предприемачи през 1998 са Латвия /46%/, Естония /43%/, и Словения /40%/.



Източник: Panorama of Enterprises in the CEEC in 1995, Eurostat, PHARE

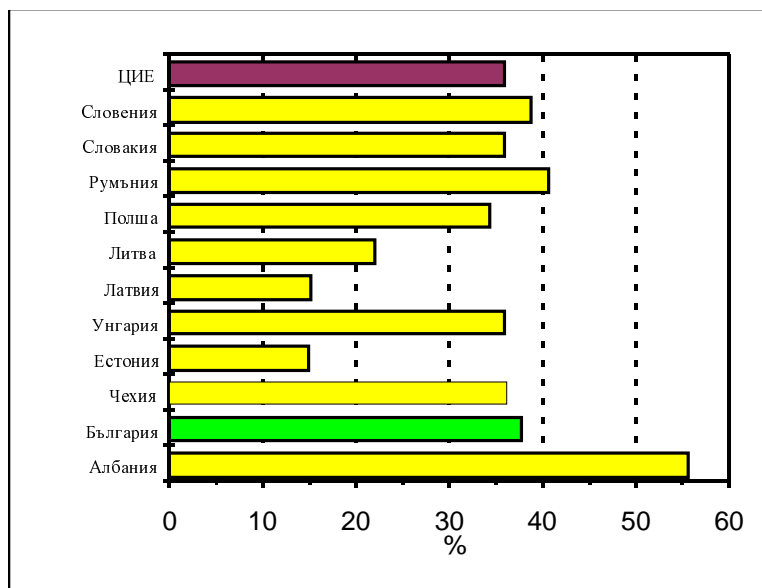
### *Предходен професионален статус на предприемачите*

Разпределението на българските предприемачи по предходна позиция е доста сходно със стойностите на разпределението общо за страните от ЦИЕ. Делът на тези, които са били физически работници, е 37 на сто /ЦИЕ – 35 на сто/, следвани от тези, които са били технически персонал – 21 на сто /ЦИЕ – също 21 на сто/, едва 1.2 на сто са били на ръководна длъжност в общественния сектор /ЦИЕ – 2.9 на сто/. /Фигура 8/

При новорегистрираните през годините 1995-1998 предприятия в България се забелязва вече по-висок дял на предприемачите, които преди са заемали ръководна длъжност – за 1998 г. той е 7 на сто. Наред с това нараства делът на предприемачите, занимавали се преди това с физическа работа. Вероятно това може да се свърже със структурните промени в икономиката, които се активизираха през тези години. /Приложение: Нови предприятия в България, 1995-1998, (20)/

Латвия и Естония са сред страните от ЦИЕ с най-високи дялове на предприемачите, които са били ръководен персонал – за 1998 г. съответно 29 и 19 на сто, при средно за цялата група страни под 8 на сто.

ФИГУРА 8 ДЯЛ НА ПРЕДПРИЕМАЧИТЕ С ПРЕХОДЕН СТАТУС ФИЗИЧЕСКИ РАБОТНИЦИ, 1995, %



Източник: Panorama of Enterprises in the CEEC in 1995, Eurostat, PHARE

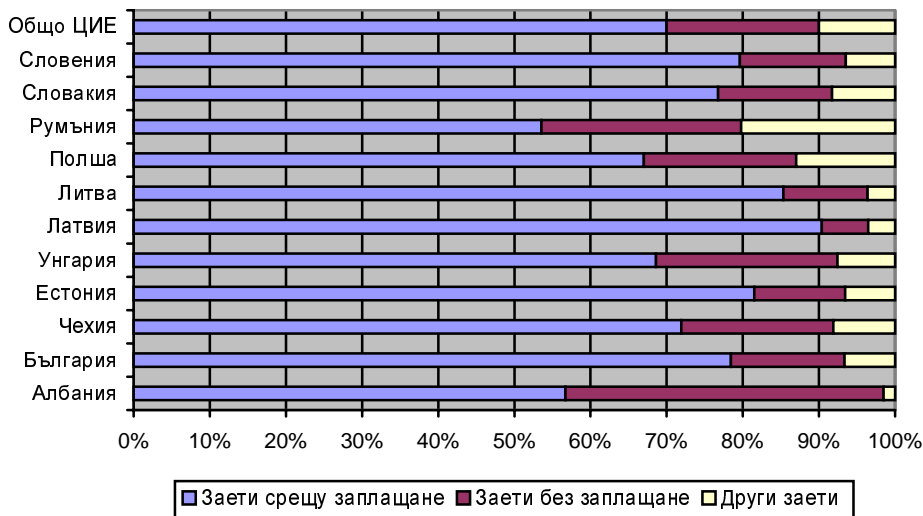
### Оперативни характеристики на предприятията

Третата обособена група характеристики на предприятията в бизнес демографските проекти на Евростат за страните от Централна и Източна Европа са т.н. оперативни характеристики. С тях се разкрива начинът на организация на работата в предприятията по отношение на персонала, степента на обособяване на производствени единици, степента на свързаност на домакинството на предприемача с неговия бизнес, диверсификацията на дейностите и промяната на основната дейност - като индикатор за пазарната стабилност/нестабилност на предприятията, инвестиционната активност, формата на осчетоводяване на операциите, основните трудности в бизнеса.

#### Структура на персонала

През 1995 г. 78.6 на сто от персонала на активните частни неселскостопански предприятия в България са наети на пълен и непълен работен ден срещу заплащане, за страните от ЦИЕ - 70 на сто. От друга страна, едва 18 на сто от предприятията в България имат поне едно наето лице от този тип, а за страните от ЦИЕ този дял е доста по-висок – 42 на сто. /Фигура 9/

ФИГУРА 9 СТРУКТУРА НА ЗАЕТОСТТА ПО ВИД, 1995, %



Източник: Panorama of Enterprises in the CEEC in 1995, Eurostat, PHARE

Панелните анализи и трендовият анализ показват съществени промени в структурата на общата заетост според размера на предприятията. В панела “1995-1997” заетостта в групата на фирмите с персонал над 50 човека се увеличава на 63.8 на сто през 1997 година. В панела “1996-1997”, в който се проследяват оцелелите към края на 1997г. предприятия, създадени през 1995г., тенденцията е противоположна – над три пъти се е увеличил дялът на заетостта както в групата “0 заети срещу заплащане” от 10.7 на 35.5 на сто, така и в групата “1-49” на новите предприятия – от 9.7 на 33.9 на сто. Трендовият анализ за 1995-1997 показва, че общата тенденция в структурата на заетостта

е насочена към увеличаването ѝ в предприятията с по-малък размер. През 1995 предприятията, чиито заети срещу заплащане са под 50 човека, акумулират под 30 на сто от общата заетост и вече над 55 на сто през 1997.

Трендовият анализ на структурата на заетостта по тип показва преливане на заетост от групата на наетите към групата на собствениците. Делът на групата на работещите собственици се е увеличил почти два пъти – през 1997 те са почти една четвърт от общата заетост главно, за сметка на намаляването на наетите срещу заплащане на пълен работен ден, чиито дял намалява от 74.6 на 63.2 на сто през 1997 година.

Сред оцелелите през 1997г. предприятия и от двата панела над една трета е делът на тези, които са изразили очаквания за намаляване на заетостта. /Таблица 9/ Тези дялове са фрапиращо високи в сравнение с другите страни, сред които се откроява Унгария – съответно 17.% и 12.5%, а за останалите делът на предприятията с песимистични очакванията за заетостта се движи съответно между 1.0% и 8% и между 1.1% и 4.7%.

ТАБЛИЦА 9 РАЗПРЕДЕЛЕНИЕ НА ПРЕДПРИЯТИЯТА ПО ИЗРАЗЕНИ ПРЕЗ 1997 Г. ОЧАКВАНИЯ ЗА ЗАЕТОСТТА, %

	Предприятия от панел 1995-1997			Предприятия от панел 1996-1997		
	Увеличаване	Без промяна	Намаляване	Увеличаване	Без промяна	Намаляване
Албания	5,7	93,3	1,0	5,3	93,4	1,3
България	9,2	56,2	34,6	9,3	57,6	33,1
Чехия	10,8	86,7	2,5	10,2	87,6	2,2
Естония	30,3	62,6	7,1	16,4	81,9	1,7
Унгария	10,0	72,1	17,9	12,3	75,2	12,5
Латвия	19,3	74,9	5,8	19,6	76,8	3,6
Литва	14,0	77,7	8,3	12,8	82,5	4,7
Полша	9,5	86,4	4,1	12,1	85,0	2,9
Румъния	17,6	79,9	2,5	11,8	87,1	1,1
Словакия	12,9	83,4	3,7	15,5	81,3	3,2
Словения	23,9	72,8	3,3	20,9	76,8	2,3

Източник: Development of Enterprises in Central European Countries 1995-1997. Eurostat, PHARE

В структурата на персонала на активните предприятия, новорегистрирани през 1995–1998, се забелязва увеличаване на дела на заетите без заплащане най-вече за сметка на намаляването на дела на наетите по трудов договор. /Приложение: Нови предприятия в България, 1995-1998, (6)/

И по отношение на новите предприятия балтийските страни се открояват сред страните от ЦИЕ с устойчиво висока концентрация на общата заетост в групата наети срещу заплащане на пълен работен ден – 65 на сто в Латвия, 74 на сто в Естония през 1998 г., при средно за ЦИЕ 54 на сто. Същевременно в тези страни е най-нисък делът на заетостта, генерирана от участието на работещите собственици – под 16 на сто, при средно за ЦИЕ - 32 на сто.

*Брой дейности и промени на дейността*

С повече от една дейност през 1995 г. се занимават едва 10 на сто от предприятията в България и това е най-ниският дял сред страните от ЦИЕ /общо за ЦИЕ - 21 на сто/.

Преобладаващата част от новите български предприятия са се насочили само към една дейност - над 87 на сто. Почти всички - 97 на сто от регистрираните през 1996 и 1998 - имат само един вид дейност. /Приложение: Нови предприятия в България, 1995-1998, (12)/

Към септември 1995 поведението на българските частни неселскостопански предприятия по отношение промяната на дейността изглежда доста стабилно – само 7 на сто са променили дейността, с която са започнали бизнеса си. Тези, които са изразили намерения да я променят, са само 5 на сто. Не са променяли първоначалната си дейност и нямат планове да я променят в бъдеще 90 на сто от предприятията.

Общо за страните от ЦИЕ предприятията, които нито са променяли, нито ще променят дейността си, са 81 на сто. Като най-нестабилни се открояват предприятията в Латвия, където стабилни по отношение на вида дейност са под 50 на сто от предприятията. /Таблица 10/

ТАБЛИЦА 10 ПРЕДПРИЯТИЯ С ПОВЕЧЕ ОТ ЕДНА ДЕЙНОСТ И ПРОМЯНА НА ДЕЙНОСТТА, 1995, %

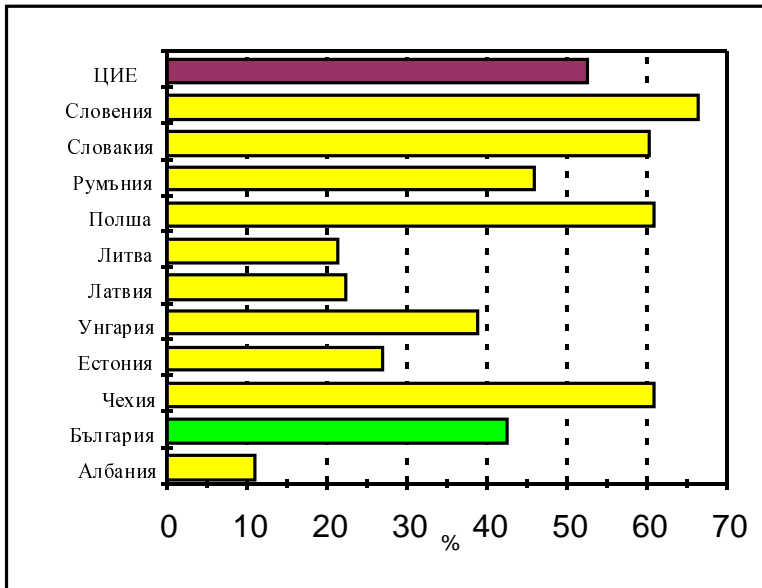
Страна	Дял на предприятията с повече от една дейност	Дял на предприятията, променили дейността си	Дял на предприятията, възнамеряващи да променят дейността си	Дял на предприятията, които не са променили и не възнамеряват да променят своята дейност
Албания	10,7	6,2	4,8	93,5
България	9,9	7,1	5,2	90,2
Чехия	26,4	14,2	6,3	83,9
Естония	23,7	14,0	9,5	83,5
Унгария	21,2	12,1	6,6	83,9
Латвия	33,4	20,5	2,1	49,2
Литва	21,9	19,3	11,9	79,1
Полша	19,4	16,1	8,2	81,8
Румъния	22,7	20,6	14,5	68,5
Словакия	23,9	15,2	11,2	75,1
Словения	16,3	8,2	3,4	83,7
Общо ЦИЕ	20,9	14,5	8,0	81,4

Източник: Panorama of Enterprises in the CEEC in 1995, Eurostat, PHARE

*Място на дейност на предприятията*

В България у дома си развиват своя бизнес 42 на сто от предприемачите. Интересно е да се отбележи, че делът на частните неселскостопански предприятия, чиито бизнес се осъществява в дома на предприемача, е значителен в почти всички страни от ЦИЕ. Общо за 11-те страни той е 52 на сто. /Фигура 10/

ФИГУРА 10 Дял на ПРЕДПРИЯТИЯТА, НАМИРАЩИ СЕ В ДОМА НА ПРЕДПРИЕМАЧА, 1995, %



Източник: Panorama of Enterprises in the CEEC in 1995, Eurostat, PHARE

Все пак сред новите предприятия в България се забелязва тенденция да нараства дялът на предприятията, осъществяващи своята дейност на неутрално място – при новите предприятия през 1996-1998 той е вече над 60 на сто. /Приложение: Нови предприятия в България, 1995-1998, (8)/

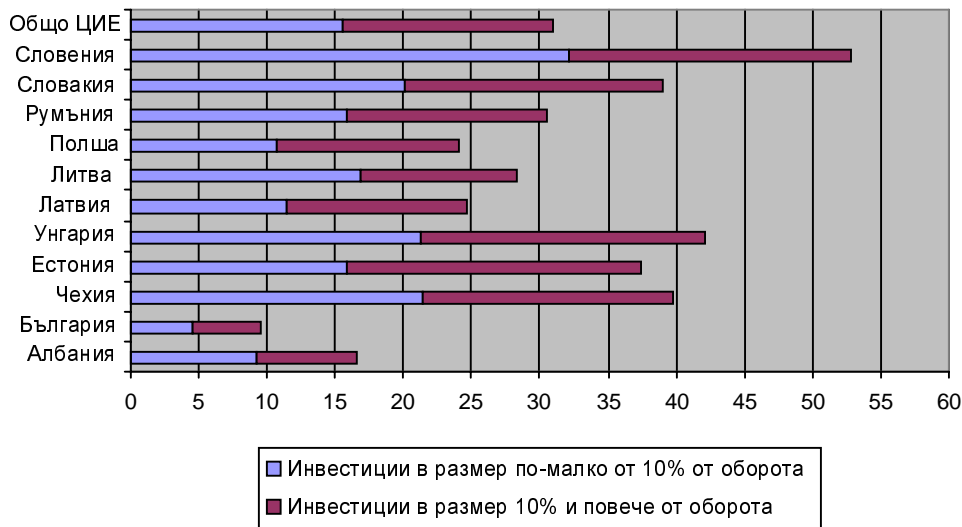
Средно за страните от ЦИЕ под 50 на сто от новите предприятия функционират извън дома на предприемачите - само в Албания, Литва и Латвия този дял е над 80 на сто.

#### Инвестиционно поведение

Под 10 на сто от активните в края на 1995 г. частни неселскостопански предприятия в България са направили инвестиции през 1994 година. В размер, по-голям от 10% от оборота си, са инвестирали само 4.5 на сто от българските предприятия. Без съмнение тези данни ясно индикират несигурността на икономическата среда в страната по това време.

Общо за страните от ЦИЕ дялът на инвестираните предприятия също не е особено висок – 31 на сто, над него се открояват Словения /53 на сто/, Унгария /42 на сто/, Чехия и Словакия - около 40 на сто. /Фигура 11/

ФИГУРА 11 Дял на ПРЕДПРИЯТИЯТА, НАПРАВИЛИ ИНВЕСТИЦИИ ПРЕЗ 1994, %



Източник: Panorama of Enterprises in the CEEC in 1995, Eurostat, PHARE

Чувствителността на връзката между инвестиционното поведение и икономическата среда в България се проявява и в отговорите на активните новорегистрирани през 1995-1998 предприятия. За отбелязване е, че едва 2 на сто от предприятията, които са се регистрирали през 1995 г. и са били активни към момента на наблюдение - септември 1996 г., са обявили че имат инвестиционни намерения за 1997 година. В сравнение с тази толкова ниска инвестиционна активност в следващата група нови предприятия – т.е. регистрираните през 1996 г. и активни към септември 1997 г. – над 30 на сто, са заявили, че ще инвестират през 1998 година. /Приложение: Нови предприятия в България, 1995-1998, (21)/

В другите страни от ЦИЕ нивото на инвестиционна активност на новите предприятия е относително устойчиво – средно за цялата група около една трета от новите предприятия са инвестирали или са имали намерение да инвестират в годината на наблюдение. Открояват се Естония и Унгария – с над 40 на сто нови предприятия, които са разширили дейността си през 1999 година.

#### Счетоводство на предприятията

Само 12 на сто от българските частни неселскостопански предприятия прилагат двустранно счетоводство за своите сметки през 1995 година. Общо за страните от ЦИЕ делът на предприятията с двустранно счетоводство е 30 на сто. Открояват се балтийските страни – над 98 на сто.

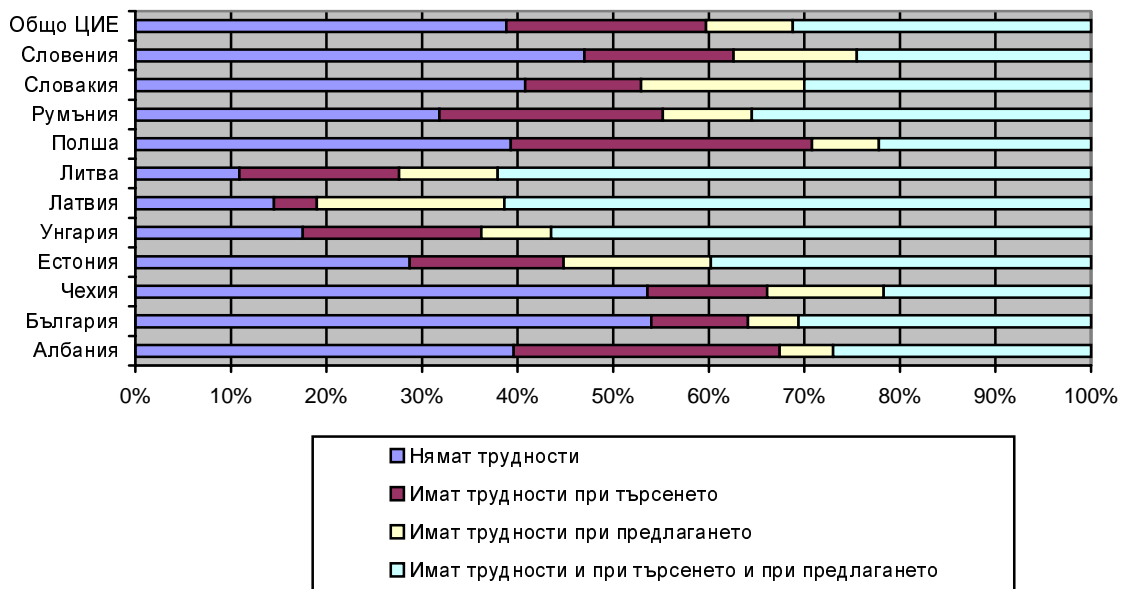
#### Трудности в бизнеса

В изследванията на Евростат се разграничават два типа трудности в бизнеса – на предлагането и на търсенето. Трудностите, свързани с предлагането на стоки и услуги, които са условия за развитие на бизнеса, са конкретизирани, като: недостатъчни парични средства, ограничен достъп до кредити, несъбираеми или закъснели вземания от клиенти, недостиг на квалифицирани кадри, липса на технологии, липса на суровини. Като трудности, свързани с търсенето на стоки и услуги, които са продукт на конкретния бизнес, са обособени: липса на платежоспособно търсене от клиенти, голяма

конкуренция на пазара, конкурентите подбиват цените, фирмата не е достатъчно известна, пазарното проучване на фирмата не е достатъчно развито.

Доста изненадващо - в сравнение с другите страни - изглежда мнението на българските предприемачи през 1995 г. за срещаните трудности в бизнеса, особено като си припомним ниската инвестиционна активност, през 1994 година. Над половината от българските предприемачи са заявили, че нямат трудности в бизнеса, само в Чехия оптимистите са също толкова много. Най-придирчиви към условията за развиване и реализация на бизнеса си са били предприемачите от балтийските страни и Унгария. /Фигура 12/

ФИГУРА 12 РАЗПРЕДЕЛЕНИЕ НА ПРЕДПРИЯТИЯТА ПО СРЕЩАНИ ТРУДНОСТИ В БИЗНЕСА, 1995, %



Източник: Panorama of Enterprises in the CEEC in 1995, Eurostat, PHARE

Сред фирмите, оцелели между 1995 и 1997, дялът на тези, които не са изпитвали трудности в бизнеса, е намалял от 55.4 на 43.6 на сто за сметка на по-съществено увеличение на дела на фирмите, които срещат трудности както от страна на търсенето, така и от страна на предлагането. Най-сериозна пречка за развиване на бизнеса от страна на предлагането продължава да е недостигът на парични средства, макар че дялът на предприятията, посочили тази трудност, е намалял от 84 на 66 на сто през 1997. Над два пъти е нараснал дялът на посочилите като трудност в бизнеса ограниченият достъп до кредити - от 18 на 44 на сто през 1997. От 5 на 21 на сто се увеличава дялът на предприятията, за които трудност в бизнеса през 1997г. е липсата на технологии. От страна на търсенето като най-съществена пречка в бизнеса през 1997 се откроява пазарната конкуренция - за 65 на сто от фирмите, докато през 1995 за 59 на сто от същата група предприятия основна трудност липсата на платежоспособно търсене. /Приложения 1 и 4/

За панела от нови фирми, активни и през 1996, и през 1997 г., може да се отбележи, че докато в края на 1996г. фирмите без трудности в бизнеса са под 20 на сто, а над две трети са имали трудности и при търсенето, и при предлагането, в края на 1997 г.

вече 43.6 на сто от същите фирми са отговорили, че нямат трудности в бизнеса. Промяната в тези съотношения се дължи най-вече на това, че 28.7 на сто от фирмите са преминали от групата “трудности при предлагането и при търсенето” през 1995 към групата “няма трудности ” през 1997 година. /Приложения 2 и 4/ И за този панел от фирми недостатъчните парични средства и ограниченият достъп до кредити са най-съществените пречки за бизнеса от страна на търсенето. Трябва да се отбележи обаче, че докато през 1995г. тези причини са посочени съответно от 94 и 70 на сто от фирмите, изпитващи трудности при предлагането, през 1997 това са вече 69 и 41 на сто. И в този панел се откроява промяната в отношението към технологиите - липсата на технологии се посочва като пречка през 1997 от 21 на сто от фирмите, докато през 1996 е била посочена само от 3 на сто. По отношение на трудностите от страна на търсенето, подобно на характеристиките на панел 1995-1997, водеща причина през 1995 липсата на платежоспособно търсене, а през 1997 г. става голямата конкуренция на пазара.

Параметрите на трендовия анализ са в сходен ред като параметрите на панел 1995-1997. Общата тенденция в периода 1995-1997 е към увеличаване на дела на фирмите, които изпитват трудности в бизнеса, като основните причини са недостатъчните парични средства /макар и с намаляващо значение/ и ограниченият достъп до кредити, липсата на технологии и пазарната конкуренция, чиято значимост се е увеличила. /Приложение/

Как изглеждат нагласите към трудностите в бизнеса сред новорегистрираните през следващите години фирми. Сред регистрираните през 1995 и били активни в края на 1996 г., под 20 на сто са отговорили, че нямат трудности. Делът на фирмите без трудности се покачва на 36 на сто в следващата група нови предприятия, които са били активни и са отговорили през есента на 1997 година. В групите новорегистрирани през годините 1997-1998 фирмите без трудности намаляват за сметка на увеличаване на дела на фирмите с трудности по линия и на предлагането, и на търсенето. Сред отговорилите в края на 1999 г. нови фирми под 18 на сто са тези, които нямат трудности в бизнеса, а тези, които изпитват трудности и при търсенето, и при предлагането, са над 55 на сто. /Приложение: Нови предприятия в България, 1995-1998, (14), (15), (16)/

Средно за страните от ЦИЕ над една трета от всяка група нови предприятия нямат трудности в бизнеса. Около една трета са новите предприятия, които изпитват трудности при предлагането или при търсенето, както и тези, които се сблъскват с трудности както от страна на предлагането, така и от страна на търсенето. По-изразено струпване на нови фирми с трудности от последния тип, особено при фирмите, регистрирани през 1998 г. - над 50 на сто - има в Литва, Румъния и Латвия.

Приложение 1 ПАНЕЛЕН АНАЛИЗ НА ПРЕДПРИЯТИЯТА В БЪЛГАРИЯ, СЪЗДАДЕНИ ДО 1995 И АКТИВНИ И ПРЕЗ 1995 И ПРЕЗ 1997

Показатели	Състояние през:	
	1995	1997
(1) Среден брой заети в активните предприятия според типа на предприятията		
Физически лица	2,5	1,7
Юридически лица	36,3	42,8
Общо	6,0	6,0
(2) Разпределение на активните предприятия по размер според броя на зетите срещу заплащане (%)		
0	73,1	77,5
1-49	25,1	21,2
>50	1,8	1,3
(3) Структура на общата заетост по размер на предприятията според броя на зетите срещу заплащане (%)		
0	16,4	15,0
1-49	31,0	21,2
>50	52,6	63,8
(4) Структура на общата заетост по тип заетост (%)		
Собственици	19,9	18,7
Наети срещу заплащане на пълен работен ден	58,6	69,8
Наети срещу заплащане на непълен работен ден	2,2	1,0
Други	19,2	10,6
(5) Разпределение на активните предприятия по брой на местните единици (%)		
1	94,5	99,5
>1	5,5	0,5
(6) Разпределение на активните предприятия по основно място на дейността (%)		
Неутрално място	56,3	58,7
Домът на собственика	43,7	41,3
(7) Разпределение на активните предприятия по сектор на основната дейност (%)		
Промисленост	na	15,0
Строителство	na	4,9
Търговия	na	50,9
Транспорт	na	7,9
Хотели и ресторанти	na	8,7
Други услуги	na	12,6
(8) Разпределение на активните предприятия по брой на дейностите (%)		
Един вид дейност	88,6	90,3
Повече от един вид дейности	11,4	9,7
(9) Разпределение на активните предприятия според трудностите в бизнеса (%)		
Няма трудности	55,4	43,6
Трудности при предлагането ИЛИ при търсенето	15,1	18,0
Трудности при предлагането И при търсенето	29,5	38,4
(10) Дял на предприятията, изпитващи трудности на предлагането според типа на трудностите (%)		
Недостатъчни парични средства	84	66
Ограничен достъп до кредити	18	44
Недостиг на квалифицирани кадри	9	4
Липса на технологии	5	21
Липса на суровини	7	6
(11) Дял на предприятията, изпитващи трудности на търсенето според типа на трудностите (%)		
Липса на платежоспособно търсене от клиенти	59	37
Голяма конкуренция на пазара	46	65
Конкурентите подбиват цените	19	14
Фирмата не е достатъчно известна	15	41
Пазарното проучване на фирмата не е достатъчно развито	9	6

Източник: Development of Enterprises in Central European Countries 1995-1997. Eurostat, PHARE

Приложение 2 ПАНЕЛЕН АНАЛИЗ НА ПРЕДПРИЯТИЯТА В БЪЛГАРИЯ, СЪЗДАДЕНИ ПРЕЗ 1995 И АКТИВНИ И ПРЕЗ 1996 И ПРЕЗ 1997

Показатели	Състояние през:	
	1996	1997
(1) Среден брой заети в активните предприятия според типа на предприятията		
Физически лица	1,8	1,4
Юридически лица	49,1	8,0
Общо	11,3	2,7
(2) Разпределение на активните предприятия по размер според броя на зетите срещу заплащане (%)		
0	81,9	84,9
1-49	17,7	14,7
>50	0,4	0,4
(3) Структура на общата заетост по размер на предприятията според броя на зетите срещу заплащане (%)		
0	10,7	35,5
1-49	9,7	33,9
>50	79,6	30,7
(4) Структура на общата заетост по тип заетост (%)		
Собственици	12,8	42,0
Наети срещу заплащане на пълен работен ден	81,8	50,1
Наети срещу заплащане на непълен работен ден	0,6	0,8
Други	4,7	7,0
(5) Разпределение на активните предприятия по брой на местните единици (%)		
1	95,0	99,0
>1	5,0	1,0
(6) Разпределение на активните предприятия по основно място на дейността (%)		
Неутрално място	30,1	54,6
Домът на собственика	69,9	45,4
(7) Разпределение на активните предприятия по сектор на основната дейност (%)		
Промисленост	na	10,8
Строителство	na	4,2
Търговия	na	54,5
Транспорт	na	8,7
Хотели и ресторанти	na	7,2
Други услуги	na	14,6
(8) Разпределение на активните предприятия по брой на дейностите (%)		
Един вид дейност	86,2	92,1
Повече от един вид дейности	13,8	7,9
(9) Разпределение на активните предприятия според трудностите в бизнеса (%)		
Няма трудности	18,3	43,6
Трудности при предлагането ИЛИ при търсенето	13,5	17,0
Трудности при предлагането И при търсенето	68,2	39,4
(10) Дял на предприятията, изпитващи трудности на предлагането според типа на трудностите (%)		
Недостатъчни парични средства	94	69
Ограничен достъп до кредити	70	41
Недостиг на квалифицирани кадри	2	4
Липса на технологии	3	21
Липса на суровини	4	4
(11) Дял на предприятията, изпитващи трудности на търсенето според типа на трудностите (%)		
Липса на платежоспособно търсене от клиенти	79	41
Голяма конкуренция на пазара	26	63
Конкурентите подбиват цените	11	18
Фирмата не е достатъчно известна	10	35
Пазарното проучване на фирмата не е достатъчно развито	3	3

Източник: Development of Enterprises in Central European Countries 1995-1997. Eurostat, PHARE

Приложение 3 ПАНЕЛЕН И КРЪСТОСАН ПАНЕЛЕН АНАЛИЗ НА РАЗПРЕДЕЛЕНИЯТА НА ПРЕДПРИЯТИЯТА В БЪЛГАРИЯ ПО РАЗМЕР СПОРЕД БРОЯ НА ЗАЕТИТЕ СРЕЩУ ЗАПЛАЩАНЕ, %

Панел 1995-1997		Панелен анализ състояние 1995	Кръстосан панелен анализ – състояние 1997 по състояние 1995		
			0 /1997/	1-49 /1997/	>50 /1997/
Панелен анализ състояние 1997		100	77,6	21,1	1,3
Кръстосан панелен анализ – състояние 1995 по състояние 1997	0 /1995/	73,1	62,9	10,2	0,0
	1-49 /1995/	25,1	14,3	10,7	0,1
	>50 /1995/	1,8	0,4	0,2	1,2

Панел 1996-1997		Панелен анализ състояние 1996	Кръстосан панелен анализ – състояние 1997 по състояние 1996		
			0 /1997/	1-49 /1997/	>50 /1997/
Панелен анализ състояние 1997		100	84,9	14,7	0,4
Кръстосан панелен анализ – състояние 1996 по състояние 1997	0 /1996/	81,9	73,8	8,0	0,1
	1-49 /1996/	17,7	10,9	6,7	0,1
	>50 /1996/	0,4	0,1	0,0	0,3

Източник: Development of Enterprises in Central European Countries 1995-1997. Eurostat, PHARE

Приложение 4 ПАНЕЛЕН И КРЪСТОСАН ПАНЕЛЕН АНАЛИЗ НА РАЗПРЕДЕЛЕНИЯТА НА ПРЕДПРИЯТИЯТА В БЪЛГАРИЯ СПОРЕД ТРУДНОСТИТЕ В БИЗНЕСА, %

Панел 1995-1997		Панелен анализ състояние 1995	Кръстосан панелен анализ – състояние 1997 по състояние 1995		
			Няма трудности /1997/	Трудности при предлагането ИЛИ при търсенето /1997/	Трудности при предлагането И при търсенето /1997/
Панелен анализ състояние 1997		100	43,6	18,0	38,4
Кръстосан панелен анализ – състояние 1995 по състояние 1997	Няма трудности /1995/	55,4	20,9	8,5	18,4
	Трудности при предлагането ИЛИ при търсенето /1995/	15,1	7,9	3,2	6,5
	Трудности при предлагането И при търсенето /1995/	29,5	14,7	6,3	13,5

Панел 1996-1997		Панелен анализ състояние 1996	Кръстосан панелен анализ – състояние 1997 по състояние 1995		
			Няма трудности /1997/	Трудности при предлагането ИЛИ при търсенето /1997/	Трудности при предлагането И при търсенето /1997/
Панелен анализ състояние 1997		100	43,6	17,0	39,4
Кръстосан панелен анализ – състояние 1996 по състояние 1997	Няма трудности /1996/	18,3	9,3	3,5	5,5
	Трудности при предлагането ИЛИ при търсенето /1996/	13,5	5,6	3,0	4,9
	Трудности при предлагането И при търсенето /1996/	68,2	28,7	10,5	29,0

Източник: Development of Enterprises in Central European Countries 1995-1997. Eurostat, PHARE

Приложение 5 Трендови анализ на предприятията в България – всички предприятия, активни през 1995, и всички - активни през 1997

Показатели	Състояние през:	
	1995	1997
(1) Среден брой заети в активните предприятия според типа на предприятията		
Физически лица	2,1	3,1
Юридически лица	57,0	7,5
Общо	9,7	4,3
(2) Разпределение на активните предприятия по размер според броя на зетите срещу заплащане (%)		
0	75,5	66,7
1-49	22,5	32,5
>50	2,0	0,8
(3) Структура на общата заетост по размер на предприятията според броя на зетите срещу заплащане (%)		
0	10,2	16,2
1-49	18,3	39,3
>50	71,5	44,6
(4) Структура на общата заетост по тип заетост (%)		
Собственици	12,9	23,7
Наети срещу заплащане на пълен работен ден	74,6	63,2
Наети срещу заплащане на непълен работен ден	1,6	3,3
Други	10,9	9,8
(5) Разпределение на активните предприятия по брой на местните единици (%)		
1	94,9	94,9
>1	5,1	5,1
(6) Разпределение на активните предприятия по основно място на дейността (%)		
Неутрално място	55,8	60,3
Домът на собственика	44,2	39,7
(7) Разпределение на активните предприятия по сектор на основната дейност (%)		
Промисленост	na	13,2
Строителство	na	4,5
Търговия	na	52,6
Транспорт	na	8,5
Хотели и ресторанти	na	8,2
Други услуги	na	13,0
(8) Разпределение на активните предприятия по брой на дейностите (%)		
Един вид дейност	90,6	92,4
Повече от един вид дейности	9,4	7,6
(9) Разпределение на активните предприятия според трудностите в бизнеса (%)		
Няма трудности	53,7	42,4
Трудности при предлагането ИЛИ при търсенето	15,5	21,2
Трудности при предлагането И при търсенето	30,8	36,4
(10) Дял на предприятията, изпитващи трудности на предлагането според типа на трудностите (%)		
Недостатъчни парични средства	82	71
Ограничен достъп до кредити	16	42
Недостиг на квалифицирани кадри	9	5
Липса на технологии	6	17
Липса на суровини	7	6
(11) Дял на предприятията, изпитващи трудности на търсенето според типа на трудностите (%)		
Липса на платежоспособно търсене от клиенти	57	40
Голяма конкуренция на пазара	47	61
Конкурентите подбиват цените	19	19
Фирмата не е достатъчно известна	17	33
Пазарното проучване на фирмата не е достатъчно развито	9	7

Източник: Development of Enterprises in Central European Countries 1995-1997. Eurostat, PHARE

Приложение 6 Нови предприятия в България, 1995-1998

Показатели	Година на създаване			
	1995	1996	1997	1998
	Година на наблюдение			
	1996	1997	1998	1999
(1) Разпределение на активните предприятия според типа на предприятията (%)				
Физически лица	80.8	64.1	78.0	82.8
Юридически лица	19.2	35.9	22.0	17.2
(2) Среден брой заети в активните предприятия според типа на предприятията				
Физически лица	1.8	3.9	2.1	3.3
Юридически лица	47.7	7.4	12.2	14.5
Общо	10.6	5.2	4.3	5.2
(3) Разпределение на активните предприятия по начин на създаване (%)				
Новосъздадени	99.1	92.1	96.9	95.4
Приватизация и разделяне на кооперация	0.6	4.6	1.0	2.1
Други	0.3	3.3	2.1	2.5
(4) Разпределение на активните предприятия по размер според броя на зетите срещу заплащане (%)				
0	82.1	14.6	62.0	69.4
1-49	17.3	85.1	37.0	29.7
>50	0.5	0.4	1.0	0.9
(5) Структура на общата заетост по размер на предприятията според броя на зетите срещу заплащане (%)				
0	26.8	4.2	21.0	20.2
1-49	23.6	84.7	51.3	32.9
>50	49.6	11.1	27.8	46.9
(6) Структура на общата заетост по тип заетост (%)				
Собственици	13.8	22.2	36.3	29.4
Наети срещу заплащане на пълен работен ден	82.7	56.3	51.9	60.5
Наети срещу заплащане на непълен работен ден	1.0	10.1	2.7	3.1
Други	2.6	11.3	9.2	7.0
(7) Разпределение на активните предприятия по брой на местните единици (%)				
1	98.7	84.8	96.9	97.2
>1	1.3	15.2	3.1	2.8
(8) Разпределение на активните предприятия по основно място на дейността (%)				
Неутрално място	36.2	70.7	62.8	62.3
Домът на собственика	63.8	29.3	37.2	37.7
(9) Разпределение на активните предприятия по зони (%)				
Град	87.3	84.9	87.8	86.2
Село	12.7	15.1	12.2	13.8
(10) Разпределение на активните предприятия по региони (%)				
Столичен регион	23.1	26.5	20.9	24.8
Други региони	76.9	73.5	79.1	75.2
(11) Разпределение на активните предприятия по сектор на основната дейност (%)				
Промисленост	8.0	15.2	11.5	10.7
Строителство	5.2	5.8	3.0	3.3
Търговия	62.8	45.8	53.1	53.3
Транспорт	11.4	12.2	11.7	9.2
Хотели и ресторанти	3.9	8.3	8.7	9.7
Други услуги	8.7	12.7	11.9	13.9
(12) Разпределение на активните предприятия по брой на дейностите (%)				
Един вид дейност	86.8	96.8	93.8	96.7
Повече от един вид дейности	13.2	3.2	6.2	3.3
(13) Дял от общата заетост на активните предприятия с чуждестранно участие в капитала (%)				
	8.4	3.4	3.4	6.2

(14) Разпределение на активните предприятия според трудностите в бизнеса (%)				
Няма трудности	19.0	36.1	26.7	17.7
Трудности при предлагането ИЛИ при търсенето	14.1	32.9	30.2	26.5
Трудности при предлагането И при търсенето	67.0	31.0	43.0	55.9
(15) Дял на активните предприятия изпитващи трудности на предлагането според типа на трудностите (%)				
Недостатъчни парични средства	94	84	82	80
Ограничен достъп до кредити	65	35	32	35
Несъбираеми или закъснели вземания от клиенти	64	21	17	29
Недостиг на квалифицирани кадри	2	6	6	5
Липса на технологии	3	6	8	7
Липса на суровини	6	7	6	5
(16) Дял на активните предприятия, изпитващи трудности на търсенето според типа на трудностите (%)				
Липса на платежоспособно търсене от клиенти	76	42	64	79
Голяма конкуренция на пазара	31	63	66	60
Конкуренстите подбиват цените	16	27	34	30
Фирмата не е достатъчно известна	12	18	21	22
Пазарното проучване на фирмата не е достатъчно развито	6	12	10	11
(17) Разпределение на активните предприятия по възраст на собственика / основния съдружник (%)				
<30	19.0	20.0	29.6	29.7
30-39	36.8	31.1	33.3	33.0
40-44	26.0	20.5	15.1	12.8
45-49	7.5	11.9	11.3	10.
50-59	7.3	12.5	7.7	11.1
≥60	3.4	4.1	3.1	3.4
(18) Разпределение на активните предприятия по пол на собственика / основния съдружник (%)				
Мъж	64.2	72.1	70.1	68.0
Жена	35.8	27.9	29.9	32.0
(19) Разпределение на активните предприятия по степен на образование на собственика / основния съдружник (%)				
Начално	0.3	0.1	0.3	0.3
Основно	4.5	4.0	7.6	7.3
Средно	55.8	59.1	62.5	65.0
Висше и друго след средно	39.4	36.8	29.6	27.4
(20) Разпределение на активните предприятия по предходна социално-професионална категория на собственика / основния съдружник (%)				
Ръководна длъжност (Обществен или частен сектор)	9.8	9.0	6.8	7.0
Техническа професия	26.1	27.3	17.4	17.6
Нефизическа работа	37.0	33.0	28.4	25.5
Физическа работа и други	27.1	30.8	47.4	49.9
(21) Дял на активните предприятия инвестиращи през следващата година (%)	2.9	31.5	19.9	24.8
(22) Статус на всички наблюдавани единици (%)				
Активни	69.1	69.5	57.5	59.2
Замразени	2.5	17.1	19.6	17.8
Окончателно прекратени	28.4	13.4	22.9	22.2

Източник: New enterprises in CEC in 1998, Data 1995-1998, 2000 Edition, Eurostat.

**Източници**

1. Panorama of Enterprises in the CEEC in 1995, Eurostat, PHARE
2. Резултати от първия етап на панелното изследване на новосъздадените предприятия, списание “Статистика”, книжка 6/1997 година.
3. Development of Enterprises in Central European Countries 1995-1997. Eurostat, PHARE
4. New enterprises in CEC in 1997, Data 1995-1997, 1999 Edition, European Commission, Eurostat
5. New enterprises in CEC in 1998, Data 1995-1998, 2000 Edition, Eurostat.
6. COUNCIL REGULATION (EEC) No 696/93 of 15 March 1993 on the statistical units for the observation and analysis of the production system in the Community. EC Recommendations
7. Business registers for statistical purposes: Methodological Recommendations, Volume 2, Sections 11-16, The treatment of changes. EC Recommendations
8. Commission Recommendation of 3 April 1996 concerning the definition of small and medium-sized enterprises, Official Journal NO.L 107, 30/04/1996 P.0004-0009.
9. Communication from the Commission, Structural Indicators, Brussels, 27.09.2000, COM (2000) 594 final.
10. Eurostat news release № 58/99, 29 June 1999, Enterprises in Europe, 5<sup>th</sup> Report.
11. An evaluation of Phare-financed programmes in support of SMEs, February 2000, PHARE.